

ИНСТИТУТ ЛАТИНСКОЙ АМЕРИКИ  
РОССИЙСКОЙ АКАДЕМИИ НАУК

**БРАЗИЛИЯ – «ТРОПИЧЕСКИЙ  
ГИГАНТ» НА ПОДЪЕМЕ**

Москва



2011

## Серия аналитических изданий «Саммит»

*Ответственный редактор серии –*  
д-р экон. наук, проф. *В.М.Давыдов*

### *Экспертная группа:*

д-р полит. наук, проф. Б.Ф. Мартынов (руководитель),  
д-р полит. наук, проф. З.В. Ивановский,  
д-р ист. наук, проф. Л.С. Окунева,  
канд. эк. наук Л. Н. Симонова,  
канд. ист. наук Н.С. Константинова

Авторы выражают особую благодарность к.э.н. Теперману В.А. за ценные замечания и помощь в работе над материалом.

Серия «Саммит» – особый жанр. Его задача – в сжатом виде охарактеризовать современный облик рассматриваемой страны, показать ее значение в контексте международных отношений РФ, очертить возможности эффективного взаимодействия России с этим государством. Издание рассчитано на практиков, причастных к принятию решений высокого уровня.

ISBN 978-5-201-05474-8

© ИЛА РАН, 2011  
© Коллектив авторов

## СОДЕРЖАНИЕ

1. Бразилия уходит «в отрыв».....	5
2. Внутриполитическая преемственность.....	10
Властные структуры и политические партии.....	10
Триумф партии или триумф лидера?.....	17
Приоритеты общественной безопасности.....	24
3. Основные черты социально-экономической модели.....	27
Результаты восьмилетних преобразований.....	27
Структурные пропорции.....	33
Характер включения в мировой рынок.....	47
Перспективы восхождения.....	54
4. Внешняя политика: от регионализма к глобализму.....	60
Внутренний ресурс «большой» дипломатии.....	60
Приоритеты и фобии «восходящей державы».....	71
5. «Стратегическое партнерство» с Россией: предварительные итоги.....	77
Политические связи и сотрудничество в сфере безопасности.....	77
Экономические и научно-технические связи.....	82
Заключение.....	97
Приложение.....	100

Бразильская культура: оригинальность и динамизм.....	100
Президент Бразилии Дилма Руссефф: политический портрет.....	106
Таблица 1. Рейтинг партий и динамика партийного состава Национального конгресса.....	110
Основные макроэкономические и внешнеторговые показатели .....	112
Таблица 2. Показатели экономического развития Бразилии в 2003-2010 гг.....	112
Таблица 3. Государственные финансы Бразилии в 2003-2010 гг.....	113
Таблица 4. Внешний сектор Бразилии в 2003-2010 гг.....	113
Таблица 5. Структура внешней торговли Бразилии в 2003-2010 гг.....	114
Таблица 6. Основные товары экспорта Бразилии в 2010 году.....	114
Таблица 7. Основные торговые партнеры Бразилии в 2010 году.....	115
Таблица 8. Основные товары экспорта Бразилии в Россию в 2006-2010 гг.....	116
Таблица 9. Основные товары импорта Бразилии из России в 2007-2010 гг.....	117

## 1. Бразилия уходит «в отрыв»

31 октября 2010 г. в Бразилии прошел второй тур президентских выборов, на которых победила кандидат от правящей Партии Трудящихся (ПТ) Дилма Руссефф. Впервые за всю историю этой самой крупной и наиболее развитой латиноамериканской страны президентский пост заняла женщина. Другой отличительной чертой выборов стало то, что впервые за много десятилетий они проходили на фоне экономического и социального подъема, в условиях массовой поддержки 192-миллионным народом Бразилии ушедшего с поста президента Луиса Инасиу да Силва. За восемь лет правления знаменитого «Лулы» страна добилась неоспоримых успехов в экономике и приобрела репутацию одной из новых восходящих глобальных держав. Поддержка Лулы, рейтинг которого в годы его последнего президентского срока (2006-2010 гг.) не опускался ниже 70%, обеспечила победу доселе не имевшей собственной яркой харизмы Дилме Руссефф, сделав ее после выдвижения в качестве кандидата на президентский пост от партии ПТ в 2007 г. фигурой общенационального масштаба.

Вступление Д. Руссефф на пост президента Бразилии 1 января 2011 г., в отличие от инаугураций всех предыдущих глав государства, начиная, как минимум, с 1990 г., проходило в атмосфере *обоснованного* оптимизма. 20,5 млн бразильцев, сумевших благодаря социальным программам Лулы выбраться из нищеты, плюс 30 млн чел., пополнивших собой «новый средний класс», создали хорошую социальную базу для сохранения внутривнутриполитической стабильности и продолжения курса реформ. И хотя сам Лула «на всякий случай» предпочел «подстраховаться» и заявил о возможности нового выдвижения им своей кандидатуры в 2014 г., почти всем было ясно: при условии сохранения

Дилмой основных направлений его внутри- и внешнеполитического курса, Бразилию ждут процветание и успех.

Приход к власти самого Лулы в 2003 г. после трех (!) безуспешных предыдущих попыток стать президентом был встречен бразильцами со смешанными чувствами. Кое-кто (а таковых было немало!) с энтузиазмом ожидал, что лидер Партии Трудящихся, выходец из рабочих «низов», профсоюзный деятель, который не имел даже законченного среднего образования, ринется осуществлять в Бразилии радикальные реформы, сворачивая ее на путь «социалистического развития». Кто-то как раз именно этого и опасался. Однако без особой натяжки можно было утверждать, что бразильцы, независимо от политической ориентации, хотели *перемен*, устав жить в стране «вечного будущего» с ее невиданными социальными контрастами и региональными диспропорциями, коррупцией и преступностью, с огромной по латиноамериканским меркам, но разбалансированной экономикой, где инфляция еще в начале 90-х «зашкаливала» за 500%.

Действительность обманула ожидания «радикалов» и опасения «консерваторов». Лула, образно говоря, оказался тем самым «рецептом», который и должен был быть «прописан» Бразилии в начале 2000-х годов. Рассуждая таким образом нельзя, конечно же, сбрасывать со счетов традиционные силу и влияние экономических и политико-дипломатических элит этой страны, способных оказывать «мягкое» давление на исполнительную власть. Однако свойство прислушиваться к чужому мнению, как оказалось, тоже входило в число позитивных черт этого быстро обучавшегося политика.

Траектория восьми лет пребывания у власти Луиса Инасиу Лулы да Силва отнюдь не всегда была усыпана розами. В 2005 г. партию ПТ постиг коррупционный скандал, обернувшийся тяжелыми последствиями для нескольких ближай-

ших сотрудников президента. В 2009 г. страну затронули последствия глобального финансово-экономического кризиса, когда темпы роста ВВП впервые с 2003 г. упали до нуля. Тем не менее, Бразилия смогла достойно выйти из всех неурядиц. После ухода в отставку лиц, отмеченных коррупционным скандалом, к руководству были подтянуты «вторые эшелоны» ПТ (среди которых была и Дилма Руссефф). А уже в 2010 г., благодаря успешной экономической стратегии, удалось восстановить утерянные темпы роста. Не удивительно, что на таком фоне чрезвычайно возрос международный авторитет и влияние южноамериканской страны, которую стали причислять к новым «восходящим глобальным лидерам» даже те, кто еще в начале нового столетия испытывал на этот счет сомнения.

В 2010 г. ВВП Бразилии составлял более 2 трлн дол. (седьмое место в мире). К 2016 г., когда страна будет принимать первые в истории Олимпийские Игры на южноамериканской земле, она рассчитывает превратиться в пятую экономику планеты. «Нация, состояние дел которой традиционно считалось не соответствующим ее потенциальному богатству, демонстрирует впечатляющую экономическую мощь, неуклонно наращивает политический авторитет и дает пример важных социальных преобразований», – отмечала накануне первого тура президентских выборов в Бразилии 3 октября 2010 г. газета «Иью-Йорк Таймс».

В новейшем сценарии Национального Совета по разведке США, помимо Китая и Индии, следующей страной, которая в короткие сроки будет способна догнать наиболее развитые государства по основным экономическим показателям, значится Бразилия. В прогноз инвестиционного банка «Голдман и Сакс» от 2001 г., который и положил начало международной известности акронима БРИК/БРИКС (Бразилия, Россия, Индия, Китай, с 2011 г. – Южноафриканская республика), в 2009 г. были внесены коррективы, учитыва-

ющие перспективы развития крупнейшей южноамериканской страны. Согласно новому прогнозу, ВВП Бразилии должен был на 5 лет раньше срока, намеченного в 2003 г., превзойти ВВП Италии, на 7 лет раньше сравняться с германским и, начиная с 2035 г., превзойти японский.

Секрет успеха – в так называемом «бразильском национальном проекте», который сочетает либерализм в экономике с мерами *связанной* господдержки малоимущих, а демократическую форму правления – с сильной президентской властью. Во внешней политике этот проект предусматривает активный региональный курс, дополненный подключением к решению глобальных проблем на основе выстраивания равноправных отношений с США и развитыми странами Запада и преференциальных – с развивающимися государствами и «восходящими странами-гигантами». В отличие от жесткой неолиберальной схемы, отвергнутой Бразилией еще в середине 90-х, новая социально-экономическая модель, частично апробированная еще при предшественнике Лулы – президенте Фернандо Энрике Кардозу, была рассчитана на развитие *внутреннего рынка* в качестве инструмента, способного гарантировать экономический рост и внутривнутриполитическую стабильность. Именно рост внутреннего спроса, поддержанный миллионами вчерашних бедняков, помог Бразилии быстрее других и с наименьшими из всех латиноамериканских стран издержками, преодолеть последствия экономического кризиса 2008-2010 годов.

Данная нами ранее характеристика Бразилии\* как **крупной региональной державы с нарождающимися глобальными интересами, которой удалось найти адекват-**

---

\* См. «Бразилия – восходящий центр экономического и политического влияния» (Серия «Саммит»). Отв. ред. В.М. Давыдов. М., ИЛА РАН, 2008.



**ную своей специфике модель социально-экономического и политического развития, с 2008 г. не только не потеряла в «весе», но и усилилась. При этом укрепилась и региональная проекция этой страны как естественного лидера находящейся в становлении латиноамериканской цивилизации. Открытие колоссальных запасов нефти и газа на континентальном шельфе и в районе Амазонии (самое последнее – в конце 2010 г.) сделало Бразилию, наряду с Россией, одной из немногих ресурсно самодостаточных стран мира. Поскольку наступившее столетие может стать ареной борьбы за передел природных ресурсов Земли (нефть, газ, пресная вода, источники биотехнологий, минеральное сырье и т.д.), причем в условиях ухудшающихся эколого-климатических показателей и *разбалансированности мировой экономики и политики*, это обстоятельство объективно выдвигает две наши страны на качественно новый уровень стратегического взаимодействия не только в экономике, политике и торговле, но и в сфере научно-технического сотрудничества, безопасности, информационно-культурной политики и международного права. Как сама по себе, так и в рамках формата БРИКС, Бразилия уже в ближайшие годы, при наличии соответствующей *политической воли* в России, могла бы стать важным союзником нашей страны в разработке принципиально новых стратегий мирового развития.**

Разумеется, в этой стране все еще остается немало проблем, связанных с искоренением бедности. «Бичом» ее больших городов является коррупция, преступность и разветвленные сети наркоторговли. Показатели коррупции, которая пронизала собой все слои бразильского общества (к решительной борьбе с ней с самого начала своего президентства приступила Д. Руссефф), весьма высоки. Все эти проблемы бразильцам необходимо решать в условиях под-

готовки к принятию у себя Чемпионата мира по футболу и Олимпийских Игр.

По прошествии нескольких месяцев правления Дилмы Руссефф можно было констатировать, что внутри- и внешнеполитический курс Лулы не претерпели радикальных изменений. Наблюдатели констатировали лишь более «консервативный» стиль руководства Дилмы как представительницы «среднего класса», несколько отличающийся от «народного» стиля выходца из социальных «низов» Лулы, и больший акцент на решение таких внутривнутриполитических проблем, как соблюдение прав человека и борьба с коррупцией. Стратегическая задача правительства остается прежней. «Тропическому гиганту» в период до 2020 г. предстоит найти для себя такую нишу в мировых хозяйственных и политических процессах, которая будет соответствовать его растущему потенциалу. Конечно, по мере развития страны и изменений (далеко не всегда в лучшую сторону!) мировой экономической и политической конъюнктуры, «команде Дилмы» придется изыскивать и новый инструментарий, новые методы и идеи, не привязанные намертво к стереотипам прошлых лет. Каковы же объективные предпосылки для решения сложных задач, стоящих этой перед гигантской страной? Начнем с внутренней политики.

## 2. Внутривнутриполитическая преемственность

### *Властные структуры и политические партии*

В годы президентства Лулы демократическая форма правления продолжала рассматриваться в качестве важнейшей основы национального проекта. По Конституции 1988 г. (с поправками), Бразилия провозглашалась демократическим правовым государством, **федеративной республикой**, состоящей из 26 штатов и одного федерального округа (со столицей в г. Бразилиа). В стране действует умеренная пре-

зидентская форма правления, основанная на принципе разделения властей при некоторых преимуществах главы государства.

Президент не может самостоятельно издавать декреты, имеющие силу законов, хотя при необходимости на совместном заседании обеих палат **Национального конгресса** – Палаты депутатов и Федерального сената – ему делегируются законодательные полномочия. Глава государства принимает временные акты, имеющие силу закона, которые должны быть утверждены или отклонены парламентом в пятидневный срок. Каждая из палат располагает возможностью контроля над исполнительной властью, включая экономическую деятельность государственных и смешанных предприятий. Сенат утверждает кандидатуры предложенных президентом должностных лиц. Обе палаты и их комиссии имеют право требовать отчет о деятельности любого министра, который обязан явиться на их заседание, однако ответственность министров перед парламентом не предусмотрена. Национальный конгресс может влиять на исполнительную власть и посредством Совета республики – совещательного органа при президенте. Конституцией предусмотрена процедура импичмента президента и высших должностных лиц.

Конгресс может воздействовать на средства массовой информации путем утверждения решения исполнительной власти о предоставлении концессий на использование телеканалов и радиостанций, он принимает решение и о проведении референдумов и плебисцитов. По сравнению с Палатой депутатов Сенату предоставляются более широкие полномочия, однако при разработке законопроектов обе палаты обладают равными полномочиями. Законопроекты могут вносить депутаты и сенаторы, президент, Федеральный верховный суд, высшие суды, генеральный прокурор и рядовые граждане в форме инициативы. Законопроект становится

законом после утверждения президентом. Конгресс может преодолеть его вето простым большинством голосов депутатов и сенаторов на совместном заседании палат. В случае особой важности на решение некоторых вопросов требуется санкция президента.

В число бюджетных полномочий и контрольных функций Конгресса входит одобрение государственного бюджета и контроль над расходами федерального правительства. Проект бюджета представляется президентом одновременно в обе палаты. Поправки могут предлагаться совместной парламентской комиссией. Национальный конгресс заслушивает и оценивает ежегодный отчет президента, проводит парламентские слушания, организованные постоянными комиссиями палат.

Президент является главой государства и правительства, назначает и увольняет министров, подписывает и обнародует законы, обладает правом вето. Будучи верховным главнокомандующим, он имеет право объявлять чрезвычайное или осадное положение, объявлять войну, разрешать пребывание на территории страны иностранных войск, предоставлять амнистию или смягчать вынесенные приговоры. При нем действуют совещательные органы – Совет республики и Совет национальной обороны. Конституция предусматривает пост вице-президента, избираемого одновременно с главой государства.

Судебная власть включает **Федеральный верховный суд и Высший суд юстиции**, члены которого назначаются президентом и утверждаются Сенатом. В систему входят также региональные федеральные судьи, Высший суд по трудовым спорам, Высший избирательный суд и Высший военный трибунал, суды штатов и местные суды. Федеральный верховный суд осуществляет контроль над соблюдением Конституции. Для рассмотрения уголовных дел созданы суды присяжных. Судебная власть пользуется администра-

тивной и экономической автономией. Независимость суда гарантируется пожизненным назначением судей и невозможностью их смещения (судьи уходят в отставку в возрасте 70 лет).

Право голоса предоставляется с 16 лет, введено *обязательное голосование*, которое не распространяется на неграмотных, граждан до 18 лет и старше 70-ти. Лишены права голоса военнослужащие рядового состава. Избирательный закон резервирует минимум 30% мест за женщинами. **Бразилия является первой страной в мире, полностью перешедшей на электронное голосование.** Конституция закрепила прямые, тайные и всеобщие выборы президента, вице-президента, депутатов, сенаторов, губернаторов, членов законодательных ассамблей штатов, мэров и мировых судей (поправка 1997 г. позволила переизбирать президента на второй четырехлетний срок). Прямому участию избирателей способствуют плебисциты, референдумы и предоставление им права на законодательную инициативу.

Монополией на политическое представительство пользуются политические партии. Участие в выборах беспартийных кандидатов не допускается. Партии имеют право создавать коалиции, избирательная кампания может вестись как коалицией в целом, так и отдельно партиями. Каждая из них имеет право зарегистрировать такое число кандидатов, которое соответствует 150% от количества имеющихся вакантных мест, коалиция – до 200%. Палата депутатов избирается по пропорциональной системе, при этом избиратели голосуют не за партийный список, а за индивидуальных кандидатов, предложенных той или иной партией. Отбор депутатов проводится после голосования на основе ранжирования. Каждый субъект федерации представлен тремя сенаторами, избираемыми на 8 лет по мажоритарной системе. На выборах в Палату депутатов каждая партия должна получить как минимум 3% голосов в 5 избирательных округах

и не менее 2% в каждом из них. Низкий заградительный барьер привел к фрагментации партийной системы. В конгрессе созыва 2011-2014 гг. представлены 27 партий (см. таблицу 1 Приложения).

Бразильский парламентаризм предполагает **функционирование Конгресса на основе парламентских, а не партийных фракций**. В результате депутаты и сенаторы имеют возможность легко менять партийную принадлежность. При этом партии не могут отозвать депутатов и сенаторов до окончания срока их полномочий. Широкое распространение получили партийные коалиции, которые создаются не на идеологической основе, а с учетом конъюнктурных интересов. По состоянию на 2011 г. крупнейшими участниками правящей коалиции стали Партия Трудящихся (РТ, ПТ) и Партия бразильского демократического движения (PMDB, ПМДБ). К ним присоединилась Демократическая трабальистская партия (PDT, ПДТ), Коммунистическая партия Бразилии (PC do B, ПС ду Б), Бразильская социалистическая партия (PSB, ПСБ), Партия Республики (PR, ПР) и другие. Основу оппозиции составили Партия бразильской социал-демократии (PSDB, ПСДБ) и «Демократы» (DEM, ДЕМ). В нее также вошли Бразильская трабальистская партия (PTB, ПТБ) и Социалистическая партия (PPS, ППС). Некоторые партии занимают независимые позиции. Из-за отсутствия солидарного партийного голосования даже при парламентском большинстве правящей коалиции отнюдь не гарантируется прохождение того или иного законопроекта.

Большинство *левоцентристских и центристских партий* занимают позиции, близкие к международной социал-демократии (независимо от формальной принадлежности к Социнтерну). Определенные различия касаются допустимой степени государственного вмешательства в экономику.

Правящая **Партия Трудящихся (ПТ)**, была создана в 1980 г. на съезде металлургов, представляющих профсоюзы

индустриального пояса г. Сан-Паулу. Первоначально объединила широкий политический спектр левых сил – от геваристов, троцкистов и маоистов, сторонников теологии освобождения и радикальной университетской интеллигенции до умеренных социал-демократов. В качестве цели провозглашался демократический социализм и построение общества без эксплуататоров и эксплуатируемых. При этом отвергались классовая борьба и диктатура пролетариата. Будучи в оппозиции, ПТ выступала за наделение земель безземельных крестьян, повышение уровня занятости, защиту социальных прав трудящихся, ликвидацию бедности и подключение широких масс к принятию политических решений. После выхода из ПТ леворадикального «красного крыла», создавшего в 2004 г. партию «Социализм и свобода», партия высказалась за поиск консенсуса с различными политическими силами. Ее стратегия включила четыре основных задачи: обеспечение стабильного развития, повышение занятости и перераспределение доходов; углубление демократии; усиление глобальной проекции Бразилии. В период 2004-2006 гг. ПТ потрясли серьезные коррупционные скандалы, в результате которых ее ряды вынуждены были покинуть многие из тех, кто готовились продолжить свою политическую карьеру. Вместе с тем, благодаря популярности лидера партии – Лулы, ей удалось не только сохранить позиции в бразильском обществе, но и существенно омолодить свои ряды.

Близкие идеи отстаивает и основная оппозиционная сила – **Партия бразильской социал-демократии (ПСДБ)**, один из создателей которой – известный социолог и экономист Ф.Э. Кардозу, возглавлял правительство в течение двух президентских сроков (1995-2002). В Программной декларации ПСДБ отмечалось, что достижение справедливости не ограничивается перераспределением доходов, а требует обеспечения более высокой эффективности производства. ПСДБ

высказывается за «сильное государство», искоренение нищеты и социального неравенства, добивается учета национальных интересов при интеграции в мировую экономику.

Идеологические концепции **Демократической трабальстской партии (ПДТ)** строятся на доктрине трабальзма (бразильского варианта лейборизма), который рассматривается как особый путь строительства демократического общества. ПДТ выступает за аграрную реформу, гарантии занятости, развитие системы здравоохранения и социального страхования, демонополизацию экономики, уменьшение зависимости от транснационального капитала, повышение производительности труда и образовательного уровня населения. Близкие к ней позиции занимают **Бразильская социалистическая партия (ПСБ)** и **Социалистическая народная партия (ППС)**.

На *правом фланге* наиболее влиятельна традиционная **Прогрессивная партия (ПП)**. Ее экономическая платформа мало чем отличается от классической неолиберальной, за исключением того, что ПП не акцентирует внимание на правах и свободах личности, а выступает за сильную президентскую власть с опорой на вооруженные силы. **Бразильская трабальстская партия (ПТБ)** исповедует идеи умеренного национализма, выступает за широкое привлечение иностранного капитала и призывает к отказу от государственного регулирования экономики. Неолиберальной доктрины в целом придерживаются также **ДЕМ** (бывшая ПФЛ - Партия либерального фронта) и **Партия республикан (ПР)**, хотя последняя выступает с критикой крайних вариантов неолиберальной модели.

Промежуточное положение занимает влиятельная **Партия бразильского демократического движения (ПМДБ)**. Ее можно охарактеризовать как умеренно-центристскую, внутри которой сосуществуют консервативное крыло (демократический центр) и левоцентристское течение, близкое



к социал-демократии. Ключевыми в системе ценностей являются интересы личности, ее достоинство и право на собственные убеждения, борьба со всеми формами дискриминации. Экономические приоритеты включают в себя развитие рыночной экономики при демократическом контроле над деятельностью предприятий. В последние годы в политическом дискурсе ПМДБ стало заметно усиление социальной составляющей.

Ортодоксальные левые представлены **Коммунистической партией Бразилии (ПСдуб)**. Партия борется за создание социалистического общества, однако допускает на первом этапе наряду с общественным производством государственный капитализм и ограниченное функционирование рынка. Близкие позиции занимает и бывшая просоветская **Бразильская коммунистическая партия (БКП)**.

#### *Триумф партии или триумф лидера?*

Итоги президентских выборов, проведенных в октябре 2010 г., вновь подтвердили, что **президент как личность пользуется гораздо большей популярностью у электората, чем его партия.**

Главная интрига выборов состояла в том, сумеет ли Дилма Руссефф, на которую сделали ставку правящая партия ПТ, и, прежде всего, президент Луис Инасиу Лула да Силва, одержать победу над кандидатом от оппозиции бывшим губернатором штата Сан-Паулу Ж. Серрой и продолжить начатый Лулой социально-экономический и политический курс. Осознание необходимости такой преемственности диктовалось успешностью осуществлявшейся в последние восемь лет стратегии, основой которой провозглашалось достижение устойчивого развития при одновременном радикальном улучшении ситуации в социальной сфере и в распределении доходов.

За первые четыре года правления Лулы был успешно воплощен в жизнь один из важнейших социальных проектов: широкомасштабная, получившая громкий международный резонанс программа «Нет голоду» («Fome Zero»), призванная охватить десятки миллионов голодающих. Она имела жизненное значение для страны, где недоедало около трети населения, половина сельского населения имела доход в 1 дол. в день, а в целом насчитывалось, по разным оценкам, от 44 до 46 млн голодающих. Подобная ситуация представлялась далее недопустимой, особенно в свете того, что в 2003 г. страна превратилась в крупнейшего мирового экспортера мяса и сои и достигла рекордной отметки сбора урожая зерна в 120 млн т., т.е. стала способна полностью обеспечивать свое население продовольствием.

Другая крупнейшая социальная программа – «Семейные пособия» (**Bolsa Familia**), к концу первого мандата Лулы охватила около 11 млн семей, 6 млн чел. вышли из состояния крайней бедности. Так называемый «индекс бедности» сократился с 34,96 до 25,16%. Было создано дополнительно 5,5 млн новых рабочих мест. Если во времена предыдущей администрации ежемесячно создавалось 8 тыс. рабочих мест, то при Луле эта цифра достигла 105 тыс. в месяц. На социальные программы было выделено в 4 раза больше средств (8 млрд реалов при Луле против 2,2 млрд реалов при правительстве Ф.Э. Кардозу).

Характерной чертой обеих программ, в корне отличавшей их от всех предшествующих, был **связанный характер предоставления помощи по государственной линии различными обязательствами со стороны малоимущих**, в частности, необходимостью обязательной отправки детей в школу, повышения квалификации, поиска работы и т.д.

Основной целью *второго мандата* Л. Инасиу Лулы да Силва (2007-2010 гг.) стал подъем экономики. Были заявлены новые социально-экономические проекты, прежде всего

**«Программа ускорения роста» (Programa de Aceleração do Crescimento – PAC)**, в которой экономический рост рассматривался как главное средство активизации социальной политики. В соответствии с ней были осуществлены крупные проекты в области инфраструктуры: реставрированы 23 тыс. км дорожных покрытий, построены 19 аэропортов, модернизированы 20 морских портов, спущены на воду 129 судов, вложены 8 трлн реалов во фрахтование судов, построены тысячи километров железных дорог. В этот период осуществлялись крупные инвестиции (как государственные, так и частные) в энергетику, строительство жилья и здравоохранение. На фоне ускорения экономического роста приоритетными продолжали оставаться социальные проекты – прежде всего в области образования, а также поддержания общественной безопасности.

В послании Национальному Конгрессу в феврале 2008 г. Лула отмечал, что только в 2007 г. было создано 1,62 млн рабочих мест – рекордный показатель за всю историю Бразилии. В 2007 г. ООН включила Бразилию в группу стран с высоким показателем индекса человеческого развития. Было зафиксировано сокращение безработицы, зримо уменьшилось социальное неравенство (только на последнем этапе программа «Болса Фамилия» помогла выйти из состояния нищеты 45 млн беднейших семей). По данным Фонда Жетулиу Варгаса, значительно вырос средний класс, доля которого вплотную приблизилась к 52% населения.

Широкая программа социального реформирования, предпринятая администрацией Лулы, обозначила реальный поворот в жизни большинства бразильцев. В сентябре 2008 г. Лула заявил, что большая часть доходов от открытых тогда на атлантическом шельфе гигантских месторождений нефти будет направлена именно в социальную сферу. Но меры социальной защиты затрагивали и тех, кто находился выше черты бедности. Речь шла не только об улуч-

шении положения бедноты, но и – в контексте стратегии развития внутреннего рынка – об изменении к лучшему ситуации квалифицированных рабочих, лиц, занятых в торговле, сфере обслуживания и т.д., представителей так называемого «низшего среднего класса».

Международные эксперты констатировали к 2010 г. значительный прогресс в деле продвижения Бразилии по пути социально-экономического реформирования, зафиксировав «великолепные показатели внутреннего социального развития». Президент Лула да Силва к концу своего второго мандата имел высочайший рейтинг и располагал поддержкой всех социальных слоев во всех экономических и географических районах страны. Немалый реформаторский потенциал правительства Лулы и возросший региональный и глобальный авторитет Бразилии требовали дальнейшей практической реализации.

Дилма Руссефф (с ее политической биографией можно ознакомиться ниже), в ходе предвыборной кампании избрала единственно верную тактику – **выступать в качестве преемницы Лулы и продолжателя его курса во внутренней и внешней политике.** Этой задаче соответствовал и ее основной слоган: «Бразилия должна продолжать двигаться по пути перемен». Преемственность, континуитет, сохранение социального наследия Лулы, искоренение крайней нищеты и бедности, поддержание экономической и финансовой стабильности, укрепление внешнеполитического позиционирования страны – таковы были приоритеты кандидата от правящей партии. Ничего кардинально нового по сравнению с тем, что озвучивалось самим президентом в период его пребывания у власти, она в своих предвыборных выступлениях не обозначила. Но, наверное, ей, как политику еще не имевшему собственной «харизмы», этого и не нужно было делать. «Отраженный свет» успешного президентства Лулы и без того давал ей хорошие шансы на победу.

С другой стороны, кампания оппозиции была признана бразильской прессой «провальной». Жозе Серра, популярный в стране политический деятель и бывший губернатор ведущего индустриального штата – Сан Паулу, в самом начале избирательной гонки имел существенное преимущество над относительно малоизвестной Дилмой. Замер общественного мнения, произведенный социологическим агентством «Датафолья» 27 марта 2008 г., зафиксировал 3% поддержки Дилмы против 38% у ее главного соперника Ж. Серры. А затем произошел настоящий переворот! Дилма начала неуклонно набирать очки: 8, 11, 16, 21, 23%; в начале 2010 г. – 30% против 38% у Серры – и далее по нарастающей. Начиная с мая–июня 2010 г. шансы кандидатов постепенно сравниваются, а затем Дилма медленно, но неуклонно начинает идти на опережение.

Наблюдатели отмечали, что стратегия Серры, построенная на огульной критике «супер-успешного» президента, сама не выдерживала никакой критики. Чем больше обвинений в адрес Лулы звучало из уст Серры, тем больше очков в предвыборной гонке терял и он, и его партия ПСДБ. Учитывая близость ПТ и ПСДБ в понимании основных направлений стратегии развития бразильского общества, более продуктивным, очевидно, было бы акцентирование Серрой преемственности курса Лулы от его предшественника – Ф.Э. Кардозу, при критике отдельных «популистских» решений «народного президента». Тем более что, даже с учетом «супер-популярности» Лулы, никакой «фатальности» в победе Дилмы не было, поскольку для выявления ее победы все же понадобился второй тур.

Во втором туре выборов 31 октября 2010 г. Дилма победила с результатом 56% против 44% у кандидата от оппозиции. Это был ожидаемый результат: ведь Лула «поставил на кон» свой авторитет и рейтинг – около 85% (невероятно для уходящего президента!). В «живом исчислении» за пропра-

вительственного кандидата проголосовали 55,7 млн чел., за его соперника – 43,7 миллиона. Наибольшую поддержку, как и в первом туре, Дилма получила на Северо-Востоке: там за нее проголосовали 71% (10,7 млн человек). Серра, как и в первом туре, победил на Юге (54% против 46% у Дилмы) и проиграл на Северо-Востоке (29%). В «ключевых» штатах Рио-де-Жанейро и Сан-Паулу процент Дилмы составил 52 против 48-ми у Ж. Серры. **Победу Дилмы Руссефф обеспечили прежде всего те слои, чье положение реально улучшилось за годы проведения реформ,** – те самые 32 млн чел. (по другим подсчетам, около 50 млн), которые вышли из состояния крайней бедности и пересекли нижнюю границу среднего класса. Именно этот новый «низший средний класс», который родился и сформировался в годы правления Лулы, держал в своих руках «ключи» от президентских выборов.

Весьма благоприятным оказался для нее и новый расклад сил в обеих палатах Национального конгресса. Впервые за последние четверть века президент мог располагать теперь парламентским большинством: голосами 372 из 513-ти депутатов нижней палаты и 60 из 81 сенаторов. Согласно оценкам экспертов, эти более чем 3/5 голосов в парламенте являются инструментом, способным изменить любые законы, в том числе и Конституцию страны. Сложившуюся ситуацию можно было охарактеризовать как *беспрецедентную*, поскольку даже Лула не имел такой поддержки. Председателем нижней палаты стал М. Майя (ПТ), председателем Сената – Ж. Сарней, избранный на этот пост в четвертый раз от исторического союзника ПТ – партии ПМДБ. Лидеры обеих палат получили поддержку 20-ти из 21-й партии, представленных в Национальном конгрессе по итогам выборов. Вместе с тем, по результатам выборов губернаторов штатов лидерство захватили оппозиционные партии: ПСДБ, которая вместе со своим главным союзником партией ДЕМ (бывшая Партия Либерального фронта – ПФЛ) контролировала 52,3% электората (10 штатов, в том числе

наиболее крупные – Сан-Паулу, Минас-Жерайс и Парана)\*. И в этом плане некоторые политологи предвидят трудности для Дилмы, поскольку, по их мнению, нынешнюю оппозицию рано списывать со счетов. Наоборот, поражения закалили ее, и теперь она является гораздо более сильной и организованной, чем во времена противостояния Луле.

*Состав нового правительства* Бразилии свидетельствовал о намерении Дилмы продолжать курс своего предшественника: 16 из 37 вновь назначенных министров работали в составе кабинета Лулы, а 10 – в составе его последнего кабинета. Среди них присутствовали такие «знаковые» фигуры, как новый Руководитель президентской администрации **Антониу Палоси** (Министр экономики в первом правительстве Лулы), **Гиду Мантега** (многолетний соратник Лулы, Министр планирования в первом кабинете, президент крупнейшего Национального банка экономического и социального развития – BNDS, а с 2006 г. – Министр экономики, сменивший на этом посту А. Палоси) и **Алешандре Томбини** – новый председатель Центробанка (ближайший сотрудник бывшего главы ЦБ Энрики Мейреллеса). Вице-президентом страны стал **Мишел Темер**, занимавший ранее пост председателя Палаты депутатов Конгресса и являющийся лидером партии ПМДБ. Пост Министра обороны сохранил за собой **Нелсон Жобим** (после ухода со своего поста в августе 2011 г. его сменил **Селсо Аморим**, возглавлявший в правительстве Лулы Министерство иностранных дел).

*Во внешнеполитическом блоке* правительства произошедшие назначения и перестановки также нельзя было назвать радикальными. Министром иностранных дел был

---

\* ПСДБ выиграла выборы в восьми штатах: Рорайма, Пара, Гойяс, Минас Жерайс, Сан Паулу, Алагоас, Парана, Токатинс; ДЕМ – в двух: Санта Катарине и Риу-Гранди-ду-Норти.

назначен **Антониу де Агиар Патриота**, занимавший до этого ответственные посты посла Бразилии в США и генерального секретаря МИД. Новым генеральным секретарем МИД стал **Руй Ногейра**, возглавлявший до этого коммерческий департамент Итамарати\*. Однако, пожалуй, наиболее характерным стало оставление на ключевых постах двух главных фигур, во многом определявших внешнеполитическую стратегию Лулы в период 2003-2010 годов. Это – **Марку Аурелиу Гарсиа**, сохранивший за собой должность Советника президента по вопросам внешней политики, и бывший глава Секретариата по стратегическим делам **С. Пиньейру Гимараэш**, назначенный на ответственный пост Высокого представителя Бразилии при Меркосур. Согласно комментариям аналитиков и прессы, внешнеполитическая активность Бразилии при новом президенте существенным образом не снизится и не утратит своей многовекторной направленности. Многие предвидят дальнейшее усиление ее *глобального* измерения в качестве естественного дополнения регионального.

#### *Приоритеты общественной безопасности*

Первые месяцы пребывания у власти Д. Руссефф показали, что вопросы обеспечения общественной безопасности, особенно, в преддверии подготовки Чемпионата мира по футболу и Олимпийских Игр привлекают к себе все большее внимание ее правительства. Связанные между собой проблемы бедности, коррупции, оргпреступности и наркоторговли всегда были крайне острыми для Бразилии. Печально знаменитые фавелы в Рио стали чуть ли не «государством в государстве», куда был заказан вход людям со средним достатком и иностранным туристам. Благодаря контрабанде наркотиков и оружия, в крупнейших фавелах

---

\* Неофициальное название МИД Бразилии.



Рио сложилась «параллельная власть», способная противостоять не только полиции, но даже регулярным армейским формированиям, которые периодически но, как правило, безуспешно, вводились туда для наведения порядка в 90-е годы.

Нанесенный Лулой удар по бедности, считающейся первопричиной всех других социальных болезней Бразилии, был продолжен Дилмой Руссефф. Следующей на очереди проблемой оказалась коррупция.

Со времени восстановления в стране в 1985 г. гражданского правления, в Бразилии не проходило и года без возникновения коррупционных скандалов того или иного рода в высших эшелонах власти. Крупнейший из них закончился отставкой в 1992 г. президента страны Ф. Коллора. Следующей по значению стала кампания против ряда видных деятелей правительства Лулы и партии ПТ в 2005-2006 гг., которая завершилась для многих из них отставкой. Коррупция в Бразилии\*, примерно так же, как и в России, носит «неконъюнктурный» характер, обусловленный рядом исторических, социальных и цивилизационно-культурных причин. И в этом смысле борьба с ней неизбежно приобретает долговременный характер.

Д. Руссефф объявила борьбу с коррупцией *главным внутривнутриполитическим приоритетом*. Своими действиями она продемонстрировала, что ни принадлежность фигурантов коррупционных дел к правящей партии, ни к союзным правительству партиям, не может быть основанием для отмены «крестового похода» против этого зла.

Громкая серия отставок высших государственных чиновников была открыта в июне 2011 г. с уходом со своего

---

\* По данным международной неправительственной организации «Трансперенси Интернейшнл», по уровню коррупции Бразилия занимает 75-е место среди 180 стран.

поста Руководителя президентской администрации Антониу Палоси, который в 2003-2006 гг. был Министром экономики, отцом «экономического чуда» правительства Лулы, а в 2011 г. стал «правой рукой» самой Дилмы. Палоси, которого в 2006 г. уже отправляли в отставку по обвинению к причастности к коррупции, был обвинен в 20-кратном увеличении своего состояния за последние 4 года и в использовании своего высокого поста в целях личного обогащения. На пост Руководителя администрации президента была назначена Глейзи Хофман. Она является представителем нового поколения политиков, которые не отягощены прежними политическими и клиентелистскими связями. На пост Министра по институциональным отношениям была назначена Ндели Салватти. Немаловажным фактором кадровой политики Дилмы явилось и то, что оба новых министра – женщины.

С июля по октябрь, своих постов по обвинениям в коррупции лишились руководители министерств транспорта, туризма и спорта. Только в одном Министерстве туризма президентом были уволены 38 высокопоставленных сотрудников. Согласно комментариям бразильской прессы, борьба с коррупцией, начатая Дилмой Руссефф, «не имеет прецедентов за всю историю Бразилии».

В начале сентября было создано общественное движение «возмущенных», одной из первых акций которого стала организация через социальные сети 30-тысячного антикоррупционного марша 8 сентября в столице страны - г. Бразилиа. Действия «возмущенных» были поддержаны президентом. Второй марш под лозунгом «Все вместе против коррупции» был организован 19 сентября на пляже Копакабана в Рио-де-Жанейро. Тогда в центре Рио собрались 2500 человек, которые расценили свой митинг «Выступи против коррупции и будь честным» как призванный «разбудить» бразильское общество.

Судя по всему, борьба с коррупцией, наркотрафиком и преступностью будет набирать в Бразилии все большие обороты. Показательно, что в рамках подготовки к Олимпийским Играм НОК Бразилии с согласия правительства добился практически от всех силовых структур страны, начиная от АБИН (Национальное разведывательное агентство) и заканчивая полицией и армией, обязательства коллективно сотрудничать в деле обеспечения безопасности на спортивных объектах. Очевидно, что наступление на «позор Бразилии» – фавелы, начало которому было положено радикальной борьбой с бедностью, будет теперь последовательно продолжаться и на других «фронтах».

На 66-й сессии Генассамблеи ООН в сентябре 2011 г., Дилма Руссефф, вместе с президентом США Б. Обамой, дала старт международной инициативе «Открытое правительство», целью которой провозглашались усиление «прозрачности» государственного управления, повышение в нем роли гражданского общества и обеспечение свободного доступа к работе правительственных структур. Планировалось содействовать обеспечению контроля над расходованием бюджетных средств и привлечению граждан к борьбе с коррупцией. Вместе с тем Дилма, очевидно, не может не осознавать, что на пути борьбы с коррупцией у нее могут найтись противники в лице представителей традиционных элит.

### **3. Основные черты социально-экономической модели**

#### *Результаты восьмилетних преобразований*

В основу экономических реформ Бразилии была заложена модель, ориентированная на расширение производства и потребления и формирование емкого внутреннего рынка страны. Учитывая резкие социальные диспропорции, без

решения проблемы бедности и повышения жизненного уровня населения, в том числе путем перераспределения доходов, поступательное развитие вряд ли могло состояться.

Успех в реализации намеченных в 2003 г. целей стал возможен благодаря **повышению эффективности государственного управления и созданию механизмов стимулирования инвестиционного процесса**. К последним можно отнести обеспечение доступа к кредитным ресурсам реального сектора, осуществление финансовой поддержки в рамках госпрограмм (развития инфраструктуры, жилищного строительства, сельского хозяйства, социальной сферы, стратегически важных и наукоемких отраслей экономики), создание новых рабочих мест.

В 2003–2008 гг. среднегодовые темпы роста экономики составили 4,8%. Благодаря своевременно принятым мерам по стимулированию внутреннего спроса и наращиванию государственных инвестиций Бразилии удалось с минимальными потерями пройти кризисный 2009 г.: объем ВВП сократился на 0,6% по сравнению с 2008 годом. В 2010 г. рост возобновился – ВВП увеличился на 7,5%, его объем на душу населения страны превысил 10,8 тыс. дол. США (см. таблицу 2 Приложения).

За время правления Лулы размер госинвестиций увеличился с 1,6% до 3,6% ВВП. Основной объем капиталовложений в 2010 г. (2,4% ВВП) обеспечили госпредприятия, еще 1,2% ВВП финансировалось по линии федерального правительства.

Существенно снизился уровень безработицы, который даже в кризисный 2009 г. не превышал 8,1% экономически активного населения (ЭАН), а в 2010 г. составил 6,7% ЭАН (12,3% в 2003 г.). Всего было создано более 14 млн рабочих мест, в том числе в 2009–2010 гг. – около 3 миллионов.

Особую роль в стимулировании инвестиционного процесса, особенно в кризисный 2009 г., сыграл **Банк социально-экономического развития Бразилии (BNDES)**, обеспечивший льготное кредитование производственных секторов. По сравнению с 2004 г. кредиты банка промышленному сектору увеличились с 6,1% до 10,1% ВВП, сельскому хозяйству – с 2,7% до 3,8% ВВП. Расходы государства на субсидирование процентных ставок по кредитам BNDES на покупку машин и оборудования, а также в рамках программ поддержки сельского хозяйства в 2009 г. составили 3,1 млрд долларов.

В 2010 г. совокупный кредитный портфель вырос на 20%, что стало следствием подъема экономической активности, стимулируемой внутренним и внешним спросом, на фоне резко возросшего объема поступающих финансовых ресурсов. Размер целевых кредитов, связанных с использованием средств BNDES для финансирования проектов инфраструктуры и поддержки малого и среднего бизнеса, увеличился на 29%, обеспечив более трети кредитного портфеля. Совокупный объем выданных кредитов достиг 46,4% ВВП (24% ВВП в 2003 г.), из которых почти 40% приходилось на государственные кредитные институты. В пятерку крупнейших банков страны по размеру активов, помимо BNDES, входят два банка федерального уровня – **Банк Бразилии (BB)** и **Сберегательный банк (Caixa Econômica)**, а также два национальных частных банка – **ITAU** и **BRADESCO**. В целом для банковской системы Бразилии характерно преобладание национальных кредитных институтов, доля иностранных банков в совокупных активах не превышает 20%.

С начала 2007 г. государственная политика в области социально-экономического развития Бразилии реализовывалась в рамках «**Программы ускорения роста**» (**Programa de Aceleração do Crescimento – PAC**), которая объединила

все существующие программы государственной поддержки и финансирования в таких областях, как инфраструктура, энергетика, социальная сфера, жилищное строительство. По мнению руководства страны, программа РАС стала новой моделью планирования, управления и реализации госинвестиций, создавая необходимую институциональную и финансовую основу для осуществления проектов с участием государственного и частного капитала (прежде всего инфраструктурных) и обеспечения ускоренных темпов роста.

В условиях мирового финансового кризиса и необходимости обеспечения занятости путем реализации инфраструктурных и жилищных проектов значение государственной программы развития существенно возросло, увеличились и объемы финансирования. Размер инвестиций в 2007–2010 гг. составил почти 50 млрд дол., из которых около 46% пошло на реализацию инфраструктурных и энергетических проектов и около 40% – на развитие социальной сферы и жилищного строительства.

В 2009 г. в рамках антикризисного регулирования были выделены дополнительные бюджетные средства на поддержку экономики и финансовой системы, а также стимулирование внутреннего спроса и занятости. При этом руководство страны продемонстрировало высокую оперативность в разработке и принятии антикризисных мер и, что особенно важно, последовательность в их реализации. Объем дополнительных госрасходов федерального правительства на преодоление последствий кризиса составил 19,8 млрд дол. (1,2% ВВП в 2009 году).

По данным Министерства финансов Бразилии, объем средств, выделяемых федеральным правительством на реализацию программ поддержки беднейших слоев населения, увеличился с 6,9% в 2002 г. до 9,3% ВВП в 2010 году. Возросли расходы на образование и здравоохранение – до 5,6% ВВП и 4,9% ВВП соответственно. Социальные программы

Лулы охватили десятки миллионов человек и улучшили положение наиболее нуждающихся слоев. Доля лиц, находящихся за чертой бедности, сократилась с 28,1% в 2003 г. до 15,3% в 2009 г., в том числе проживающих в нищете – с 14% до 7%. Особых успехов удалось добиться в снижении детской смертности и увеличении продолжительности жизни. Сократились и диспропорции в распределении доходов: индекс Джини снизился с 0,586 до 0,544 в 2002–2009 годах.

В разгар кризиса, в апреле 2009 г., стартовала **программа «Мой дом, моя жизнь» (Minha Casa, Minha Vida)** по строительству 1 млн домов для семей с доходом до 10 минимальных зарплат в течение ближайших двух лет. В программу было заложено восемь экономических категорий граждан. Самые бедные могли получить беспроцентный кредит и выплачивать менее 30 дол. в месяц, уже заняв новую квартиру. В 2009 г. на поддержку финансирования строительства доступного жилья государством было дополнительно направлено около 3,3 млрд долларов.

По мнению бразильских экспертов, данная программа, помимо решения проблемы дефицита жилья, стала важным инструментом стимулирования строительного сектора в условиях кризиса, снижения безработицы и социальной напряженности. По оценке министра труда Бразилии, программа позволила в 2010 г. создать 532 тыс. новых рабочих мест и обеспечить дополнительный рост ВВП на 0,7 процентных пунктов. Общий объем инвестиций в рамках программы определен в 33,3 млрд дол., в том числе более половины в виде государственных субсидий. Часть государственных средств направляется в гарантийный фонд программы, а также на страхование и рефинансирование просроченных кредитов, более 14,4 млрд дол. будут выплачены непосредственно заемщикам.

Национально-ориентированная политика, предусматривающая увеличение госрасходов на социальные нужды и

активное участие государства в экономическом развитии, опирается на взвешенную макроэкономическую политику и достаточно жесткую и эффективную систему регулирования кредитно-банковской системы, создание которой стало одним из достижений реформ 90-х годов. В период 2003–2010 гг. уровень инфляции в стране снизился с 12,2% до 5,9%. На протяжении восьми лет правления Лулы правительство неукоснительно придерживалось линии на обеспечение сбалансированности госфинансов и сокращение государственного долга. Вместе с тем, рост госрасходов в кризисный 2009 г. на фоне снижения налоговых поступлений не мог не сказаться на увеличении дефицита бюджета с 1,9% в 2008 г. до 3,3% ВВП в 2009 году. Объем госдолга (включая государственные компании) возрос с 38,5% до 42,8% ВВП (см. таблицу 3 Приложения).

В 2010 г. особое внимание уделялось большей сбалансированности бюджета, снижению госрасходов и привлечению частного сектора к инвестиционному процессу. Дефицит бюджета сократился до 2,6%, в том числе за счет уменьшения расходов на обслуживание госдолга, размер которого снизился до 40,2% ВВП.

Среди мер по повышению устойчивости экономики в 2011 г. можно отметить постепенное сокращение стимулирующих и антикризисных программ, введение налоговых и других регуляторов притока капитала (налог на покупку долговых обязательств и депозиты нерезидентов в Бразилии), сокращение льготного кредитования через банки развития. Так, в начале 2011 г. Центральный банк Бразилии в целях уменьшения риска кредитного бума и сдерживания инфляции на фоне массового притока иностранного капитала, существенно повысил учетную ставку. Как ожидается, это позволит по итогам года выйти на темпы роста кредитования в 15%. При этом размер субсидированных кредитов



Банка социально-экономического развития на 2011 г. был снижен вдвое.

### *Структурные пропорции*

В структуре бразильской экономики, несмотря на огромный природный и ресурсный потенциал\* и лидирующие позиции в добыче и экспорте целого ряда стратегически важных полезных ископаемых, на обрабатывающую промышленность приходится 74% промышленного производства. Активно развивается сфера услуг, доля которой в объеме ВВП за последние 8 лет увеличилась с 64,8% до 67,2%.

Несмотря на относительно невысокую долю сельского хозяйства в экономике страны (6,5% ВВП в 2010 г.), Бразилия продолжает укреплять свои позиции в качестве одного из крупнейших поставщиков продовольствия на мировой рынок, в том числе сои, кофе, сахара-сырца, мяса птицы, говядины и свинины, концентрированного апельсинового сока и др.

В 2003-2007 гг. основой промышленного развития стала программа известная под названием **«Промышленная, технологическая и внешнеторговая политика» (Política Industrial, Tecnológica e de Comércio Exterior – PITCE)**. В качестве стратегических были избраны четыре направления:

---

\* На десяти ведущих мировых рынках металлов Бразилия выделяется по запасам железной руды — 16,5% (2-е место в мире), бокситов — 7,6% (4-е место в мире), олова 8,9% (5-е место в мире), марганца — 5,7% (6-е место в мире). Страна является мировым монополистом по запасам иттрия (97,7%), располагает крупными запасами тантала, лития, магния, никеля, вольфрама. Запасы урана оцениваются на уровне 7% мировых. Дальнейшая геологическая разведка и освоение шельфа способны заметно увеличить оценки достоверных запасов нефти и вывести Бразилию в число крупнейших производителей и экспортеров углеводородов в мире.

производство инвестиционных товаров, медикаментов, по-

Таблица 1

Структура экономики Бразилии в 2003-2010 гг. (в %)

Сектора/годы	2003	2005	2007	2008	2009	2010
Сельское хозяйство	7,4	5,7	5,6	5,9	6,1	6,5
Добывающая промышленность	1,7	2,5	2,3	3,2	1,3	2,1
Обрабатывающая промышленность	18,0	18,1	17,0	16,6	15,5	15,4
Производство и распределение электроэнергии, газа, воды	3,4	3,8	3,6	3,1	3,5	3,4
Строительство	4,7	4,9	4,9	4,9	5,1	5,4
Услуги	64,8	65,0	66,6	66,7	68,5	67,2
Торговля	10,6	11,2	12,1	12,5	11,9	11,8
Транспорт	4,7	5,0	4,8	5,0	5,1	5,3
Связь и информатика	3,6	4,0	3,8	3,8	3,6	3,4
Государственное здравоохранение и образование	15,1	15,0	15,5	15,8	16,7	15,7
Прочие услуги, включая Финансовые и страхование	14,0	13,8	14,2	14,7	15,6	15,4

Источник: IBGE-Departamento de Contas Nacionais.

лупроводников и программного обеспечения. Особое внимание уделялось технологической культуре производства. Реализация программы дала определенные положительные результаты. За счет местного производства ныне обеспечивается свыше 90% внутреннего спроса на промышленные изделия, в том числе свыше 80% – на машины и оборудование.

Развитие промышленного производства в 2008-2010 гг. было связано с выполнением государственной программы «**Политика развития производительности**» (**Política de Desenvolvimento Produtivo – PDP**). Она предусматривала налоговую и кредитную поддержку частных инвестиций в модернизацию производства, включая предоставление субсидированных кредитов по линии Банка социально-

экономического развития. Список отраслей, получающих различные формы господдержки весьма широк – от производства потребительских товаров (включая легковые автомобили) до строительства судов и выпуска современного промышленного оборудования.

О растущем качестве бразильских готовых изделий свидетельствовал тот факт, что на конец 2010 г. свыше 8 тыс. предприятий осуществляли выпуск промышленных товаров почти 9 тыс. наименований, отмеченных сертификатом качества Международной организации стандартов ISO 9001.

**На сегодняшний день Бразилия располагает всеми основными отраслями промышленности и комплексом высокотехнологических производств, продукция которых экспортируется, в том числе и в развитые страны, и обладает развитым информационно-телекоммуникационным сектором.**

Страна входит в первую десятку мировых производителей стали, объем выплавки которой в 2010 г. достиг 32,8 млн тонн. Приватизация отрасли способствовала массированному притоку частных капиталов в черную металлургию и включению сталелитейных компаний в промышленно-финансовые группы, действующие, помимо черной металлургии, в смежных отраслях экономики. На сегодняшний день в отрасли работают 14 частных компаний, контролируемых девятью бизнес-группами (всего 28 заводов в 10 штатах).

В соответствии с данными, опубликованными Бразильским институтом стали (Instituto Aço Brasil – IABr), в 2010 г. потребление стали достигло рекордной отметки в 26,8 млн т, а импорт составил 5,9 млн т, на 154% превзойдя показатели 2009 года. Основное потребление импортной стали отмечается в судостроении, где наиболее значимыми поставщиками выступают Украина и Южная Корея.

В ближайшие 5 лет спрос на металлопродукцию, объемы производства и импорта стали будут расти, учитывая планы по реализации крупных инфраструктурных проектов. При этом, обладая значительными запасами железной руды, Бразилия практически не имеет собственного коксующегося угля и вынуждена закупать его на внешнем рынке.

**По объему выпуска автомобилей страна занимает седьмое место в мире.** Развитие системы автокредитования и лизинга коммерческого транспорта способствовало росту производства и продаж на внутреннем рынке. За последние 5 лет выпуск легковых автомобилей увеличился на 44%. В 2010 г. производство автомобильной техники составило 3,64 млн единиц, в том числе 3,4 млн легковых автомобилей, 191,3 тыс. – грузовых и 45,9 тыс. автобусов. На рынке представлены все ведущие компании мира, за счет внутреннего производства удовлетворяется до 80% потребностей страны. Наиболее продаваемыми на внутреннем рынке стали машины, оборудованные двигателями типа Flex (возможность использования бензина или этанола) – 2,9 млн единиц в 2010 году.

По итогам 2010 г. отмечался общий **подъем производства сельскохозяйственной техники** (34% по сравнению с 2009 годом). Всего было произведено 88,7 тыс. ед. техники (на 68% больше, чем в 2005 г.), из них 71,8 тыс. – колесных тракторов, 12,8 тыс. – комбайнов и землеройных машин. Поставки сельскохозяйственной техники на внешний рынок возросли на 26,5% (18,7 тыс. ед.), доход от экспорта в 2010 г. составил 2,3 млрд дол., что на 82,2% выше аналогичного показателя 2009 года.

Развиты фармацевтическая и химическая отрасли, имеются немалые достижения в биотехнологии. В 2005-2010 гг. экспорт фармацевтической продукции увеличился в 2,7 раза, что позволило Бразилии войти в список 30-ти крупнейших экспортеров данной продукции.

**Успешно развивается авиастроение.** С 2007 г. компания «Эмбраер» (**Empresa Brasileira de Aeronáutica S.A. – EMBRAER**) является третьей в мире по производству гражданской авиатехники и **ведущим мировым производителем самолетов, предназначенных для региональных авиалиний.** В начале 2000-х годов началось производство среднемагистральных самолетов четырех моделей различной пассажировместимости: Embraer-170/175 (70-80 мест) и Embraer-190/195 (100-110 мест), по ряду характеристик превосходящих аналогичные по классу «Боинги» и «Аэробусы». При изготовлении этих моделей используется более 90% общих узлов и агрегатов, что позволяет эксплуатировать их с минимальными затратами.

«Первой ласточкой» стал 70-местный Embraer-170, совершивший первый полет в 2002 г., а в 2004-м уже поступивший на службу стартовому заказчику – польской авиакомпании LOT. В 2005 г. на маршруты авиакомпании Air Canada вышла модель Embraer-175 с удлиненным фюзеляжем и повышенной вместимостью (78 пассажиров). Параллельно разрабатывались более крупные версии самолета – Embraer-190/195, которые отличались от самолетов предыдущих серий увеличенным размахом крыла и более мощными двигателями. Способность перевозить около 100 пассажиров на расстояние в 3000-4000 км позволяет использовать самолеты Embraer на новых маршрутах, связывающих удаленные города небольших размеров. Коммерческая эксплуатация 98-местного Embraer-190 началась в 2006 году. Тогда же состоялась премьера удлиненной 108-местной модели Embraer-195, в британской авиакомпании Flybe.

**В настоящее время самолеты Embraer являются самыми продаваемыми региональными летательными аппаратами в мире.** По состоянию на конец 2010 г. компанией было построено 1587 самолетов, из которых 888 принадлежат семейству Embraer-145 и 699 – семейству

Embraer-170/190. В 2009 г. основной объем продаж приходился на страны Европы (32%), Северной Америки (23%) и Азиатско-Тихоокеанского региона (21%).

В 2010 г. выпуск самолетов в Бразилии достиг 246 единиц, размещены заказы еще на 250. В частности, был заключен контракт с китайской авиационной компанией CDB Leasing Co. на поставку десяти самолетов Embraer-190. На китайском рынке используется до 80 самолетов данной серии, а в ближайшем будущем Embraer планирует увеличить производство самолетов для КНР. В 2010 г. был заключен договор с авиакомпанией Lufthansa на поставку восьми самолетов Embraer-195. Сумма контракта составляла 338 млн дол., поставки планируется начать во втором полугодии 2012 года.

В 2010 г. компания «Эмбраер» объявила о создании предприятия «Эмбраер – оборона и безопасность» – («Embraer Defesa e Segurança»), которое будет специализироваться на производстве оборудования военного назначения. Основными видами продукции станут самолеты, разведывательная аппаратура и современные средства связи.

**Бразилия добилась значительных успехов в развитии аэрокосмического комплекса,** располагает экваториальным (одним из двух на планете) космодромом в Алькантара и стала единственной из развивающихся стран участницей проекта создания Международной космической станции. Еще в 70-80-е годы XX в. Бразилией был создан самый мощный в масштабах Латинской Америки ВПК. После открытия центра по обогащению урана в г. Резенди в 2006 г. она присоединилась к «клубу» стран, обладающих ядерными технологиями. Сегодня восходящая держава делает ставку на достижение самообеспеченности по технологиям готового ядерного топливного цикла и планирует построить два завода по конверсии урана. В настоящее время услуги

по конверсии урана для бразильских реакторов выполняют Канада и Франция.

**Стабильно развивается добывающая промышленность**, объем производства которой за 2000-2010 гг. увеличился почти в 1,7 раза. Бразилия - первый в мире производитель железорудного сырья (ЖРС), второй – марганца и тантала и фактический монополист по ниобию (свыше 95% производства). Она входит в первую пятерку по добыче бокситов, олова, лития, магния.

Особую роль в горнорудной промышленности страны играет **бразильская компания «Вале» (Vale S.A., ранее Companhia Vale do Rio Doce – CVRD)**, дающая более трети производства в отрасли. **«Вале» является крупнейшей в мире железорудной компанией.** В 2010 г. ею было продано 307,9 млн т руды и 49 млн т окатышей, что обеспечивало более трети мирового экспорта этого вида сырья. Кроме того, она является вторым в мире производителем марганца и ферросплавов (1,8 млн и 451 тыс. тонн соответственно в 2010 году). Благодаря своим зарубежным активам (в Канаде, США, Индонезии, Новой Каледонии и Великобритании), эта компания стала вторым в мире производителем никеля. Рыночная капитализация Vale S.A. в 2010 г. достигла 170 млрд долларов.

Корпорация «Вале» осуществляет производственную деятельность по разведке, добыче и переработке сырья в 21-ой стране мира. В ее добывающий комплекс интегрирована транспортно-логистическая составляющая, которая включает железные дороги, морские терминалы и порты, ведется строительство собственного флота для перевозки железной руды. Напрямую или через филиалы и совместные предприятия «Вале» участвует в энергетическом секторе, а также в производстве удобрений и стали.

В 2010 г. компания подтвердила статус **крупнейшего экспортера Бразилии**, увеличив объем поставок на внеш-

ний рынок на 22%. Экспортная выручка (24 млрд дол. в 2010 г.) на 32% превзошла объем продаж второго по значению экспортера – компании «Петробраз». В 2010 г. на долю «Вале» пришлось около 12% бразильского экспорта.

Согласно **государственной программе развития горнорудной отрасли, разработанной Министерством горнорудной промышленности и энергетики**, к 2030 г. добыча железной руды в стране должна достичь 1 млрд т (в 2015 г. – 585 млн т, в 2022 г. – 785 млн). На рост производства ЖРС повлияет увеличение спроса со стороны Китая, предприятия которого уже сейчас потребляют около половины всей производимой в Бразилии руды. Эти прогнозы сделаны на основе среднего роста мировой экономики в 3,8% и ВВП Бразилии в 5,1% в течение следующих нескольких лет.

**Бразилия обладает уникальной технологией в области освоения месторождений нефти на континентальном шельфе.** Она стала рекордсменом по глубоководному бурению с плавучих платформ, переделанных из супертанкеров, добывая нефть с морского дна на глубине до 3 км. В 2003-2010 гг. среднесуточное производство сырой нефти возросло в 1,3 раза и достигло 2,1 тыс. баррелей на фоне увеличения разведанных запасов. Основная часть (90%) нефти извлекается из морских месторождений вдоль южного побережья Бразилии (в районе городов Сантос, Кампус и Рио-де-Жанейро), где эксплуатируются 133 нефтяные платформы; 47 из них являются фиксированными и 86 – передвижными. Кроме того, ведущий производитель в отрасли – государственно-частная компания **«Петробраз» (Petrobrás)** – действует в США и девяти странах Латинской Америки и Африки. В 2006 г. было объявлено о достижении полной самообеспеченности нефтью, но, вывозя тяжелую нефть, страна продолжает импортировать легкую. Более четверти экспортируемой Бразилией сырой нефти поступает в Китай и еще 24% – в США.



До недавнего времени полагали, что нефтяные запасы Бразилии относительно скромны: около 12 млрд бар. (оценка «Бритиш петролеум» на начало 2007 г.), что составляет приблизительно 1% общемировых запасов. В 2010 г. Бразильская национальная нефтяная ассоциация, выполняющая в этой стране функции регулятора, объявила, что подтвержденные запасы на эксплуатируемых месторождениях штата Рио-де-Жанейро (так называемая «*камада пре-сал*») составили 14,25 млрд баррелей. Совокупные же запасы нефти, залегающей на морском дне в районах штатов Эспириту Санту, Рио-де-Жанейро и Сан-Паулу, оценивались в 64 млрд баррелей. Если эти предположения оправдаются, то **Бразилия может стать одним из самых крупных производителей и экспортеров нефти в мире.** Однако из-за глубокого залегания и особых трудностей для нефтедобычи в этом районе (нефть располагается под толстым слоем соляных отложений) для их эксплуатации будут необходимы крупные инвестиции.

**Государственно-частная компания «Петробраз»** (создана в 1953 г.) является крупнейшим игроком на нефтегазовом рынке Бразилии. В настоящее время федеральному правительству принадлежит 32,2% всего капитала компании и 55,7% акций с правом голоса. Компания контролирует свыше 98% добычи сырой нефти и 90% природного газа Бразилии. Кроме того, она владеет нефтегазотранспортной сетью Бразилии (6,4 тыс. км нефтепроводов, 2,5 тыс. км газопроводов, береговые терминалы и хранилища) и 11 нефтеперерабатывающими заводами.

В 2010 г. «Петробраз» заняла третье место в рейтинге крупнейших в мире энергетических компаний. По состоянию на декабрь 2010 г. показатель рыночной стоимости для этой компании составил 228,9 млрд дол., что превосходило соответствующие показатели «Шелл» и «Шеврон», занявших 4-е и 5-е места. Для сравнения: рыночная стоимость

крупнейшей российской госкомпания «Роснефть» на бирже РТС составляет около 70 млрд долларов. Инвестпрограмма на 2010-2014 гг., общий размер которой составит 224 млрд дол., позволит «Петробраз» увеличить добычу нефти к 2014 г. на 44% (до 3 тыс. бар. в день) и почти в два раза – к 2020 году.

Все более важную роль в поддержании энергобаланса страны (в 2010 г. – более 20% потребляемого жидкого топлива) и в ее экспортной политике (первый в мире экспортер, второй – после США – производитель) начинает играть **биотопливо** (этанол и биодизель). Производство топлива из сахарного тростника началось в Бразилии еще в 1975 году. С 2000 по 2007 гг. экспорт этанола увеличился почти в 5 раз. При этом бразильский этанол более дешев, экологичен и энергоэффективен по сравнению с производимым в США и странах ЕС. Однако планы по расширению его экспорта наталкиваются на высокие заградительные пошлины на рынках США и ЕС, а также зависят от общего состояния мировой экономики (в 2009 г. экспорт бразильского этанола сократился на 35%). Технологии в области производства этанола, разработанные в Бразилии, позволяют получать его не только из сельскохозяйственных культур, но также из целлюлозы и отходов деревообрабатывающей промышленности

**Реализация государственных проектов модернизации инфраструктуры уже в ближайшем будущем позволит существенно улучшить ситуацию в энергетическом секторе Бразилии и решить проблему энергоснабжения населения и растущего производства.** В 2003-2010 гг. в стране было построено 21,8 тыс. км новых линий электропередач, по сравнению с 2002 г. энергетические мощности увеличились на 37%, достигнув 110 тыс. МВт. По данным на начало 2011 г., в Бразилии ведется строительство 11 ГЭС суммарной мощностью 8726 МВт (гидроэнергетика обеспе-

чивает 77% вырабатываемой в стране электроэнергии). В августе 2010 г. стартовал новый крупный проект – строительство ГЭС «Бело Монти» на притоке Амазонки мощностью 11,1 тыс. МВт (третьей по размеру в мире). Активно осваивается атомная энергетика (действуют две АЭС). Долгосрочная программа развития энергетики Бразилии предполагает сооружение к 2030 г. четырех энергоблоков АЭС мощностью 1000 МВт каждый\*.

Важнейшим направлением модернизации экономики и повышения конкурентоспособности производства за счет снижения затрат на транспорт и логистику стало **выполнение программ создания современной транспортной инфраструктуры, включая строительство портов, аэропортов, автомобильных и железных дорог**. В ближайшие несколько лет правительство Д. Руссефф планирует вложить около 40 млрд дол. в реализацию 43 крупных проектов развития инфраструктуры, конкурсы по которым проводятся в 2011 году. Среди них по объемам финансирования можно выделить проекты строительства высокоскоростной железнодорожной магистрали Рио-де-Жанейро – Сан-Паулу, а также железных дорог Центрально-западного региона.

В соответствии с планами правительства в течение ближайших двух лет планируется построить новый судостроительный и портовый комплекс в районе Сан-Жозе-ду-Норти (штат Риу-Гранди-ду-Сул). Для его реализации планируется

---

\* В Бразилии эксплуатируются два энергоблока на АЭС «Ангра». Первый блок с реактором PWR-630 был сдан в коммерческую эксплуатацию 1 января 1985 г., а второй с реактором PWR-1275 – 1 февраля 2001 года. Строительство «Ангры-1» велось специалистами американской компании «Вестингауз», а «Ангры-2» – германской компании «Сименс». Работы по сооружению третьего блока «Ангры-3» были прекращены в 1985 г. и возобновились только сейчас на фоне возрождения в Бразилии интереса к атомной энергетике.

инвестировать 420 млн долларов. В новом комплексе будет построена верфь для строительства морских нефтедобывающих платформ, сухой док и терминал с возможностью перегрузки до 110 тыс. т стали в год.

В начале 2011 г. бразильская государственная компания **«Инфраэро» («Infraero»)** объявила о проведении тендера на реконструкцию международного аэропорта «Кампинас» в штате Сан-Паулу. По условиям конкурса планируется построить пассажирский терминал, систему подъезда и парковки, стоянку для самолетов и гостиницу с центром для проведения различных мероприятий. В дальнейшем «Инфраэро» планирует проведение другого конкурса на строительство второго терминала в том же аэропорту.

Всего в рамках реализации программы по подготовке страны к Чемпионату мира по футболу 2014 г. планируется провести реконструкцию четырнадцати аэропортов и семи портов. По данным Министерства транспорта, к концу 2013 г. в портах Форталеза, Натал, Ресифи, Сальвадор, Рио-де-Жанейро, Сантос и Манаус планируется увеличить причальную линию и расширить пассажирский терминал. Предполагается, что порты Сантос, Сальвадор и Рио-де-Жанейро будут способны принимать до шести судов (до 3,5 тыс. пассажиров каждый). Общий объем инвестиций составит около 530 млн долларов.

В 2011 г. Национальный департамент инфраструктуры транспорта (DNIT) намерен приступить к реализации общенациональной программы реконструкции мостов и виадуков. Федеральная программа предусматривает осуществление ремонта 2500 мостов и виадуков. На начальном этапе будет произведена реконструкция 10% мостов, нуждающихся в срочном восстановлении, работы планируется завершить к 2014 году.

Обширная программа по модернизации гражданского флота Бразилии осуществляется компанией **«Транспетро»**

(«Transpetro»), входящей в нефтегазовый холдинг «Петробраз». Для участия в тендере на строительство восьми судов приглашены 16 судостроительных компаний, из них 5 – национальные и 11 – зарубежные; окончание строительства намечено на 2015 год.

**Высокими темпами растет сельскохозяйственное производство.** Стержнем комплекса мер по его стимулированию являются программы сельскохозяйственного кредита с годовой суммой финансирования на льготных условиях свыше 10 млрд дол., что способствует существенному подъему в различных отраслях, прежде всего в производстве зерновых, урожайность которых и сбор с 1990 г. удвоились. В течение 2000-2009 гг. объем кредитования фермеров и кооперативов на приобретение сельскохозяйственной техники, удобрений и пестицидов увеличился в 2,5 раза. Большое значение для роста эффективности производства имели научные разработки **Бразильской сельскохозяйственной исследовательской корпорации (Embrapa)**, располагающей более чем тремя тысячами исследователей и бюджетом размером свыше 1 млрд долларов. Сегодня Бразилия более чем на 90% покрывает свои продовольственные потребности за счет внутреннего производства, и эта доля имеет тенденцию к дальнейшему росту.

Особые успехи достигнуты в выращивании **сои**. Будучи длительное время вторым в мире ее производителем и экспортером, Бразилия резко сократила отставание от мирового лидера – США. В 2010 г. производство сои-бобов достигло 69 млн т, из которых 42% было экспортировано, главным образом в Китай. Продолжается подъем производства **цитрусовых**. Страна вышла на первое место в мире по экспорту концентрированного апельсинового сока, его поставки за рубеж превышают 1,5 млн т в год. Бразилия является также крупнейшим в мире производителем и экспортером **сахара**, обеспечивая около половины мирового экспор-

та данного продукта. В 2010 г. его поставки в полтора раза превысили объем бразильского экспорта в 2005-2006 годах.

Большой прогресс отмечается в **животноводстве**. За счет применения прогрессивных технологий, селекционной работы и качественного улучшения кормовой базы по производству *куриного мяса* (свыше 5 млн т в год) страна вышла на третье место после США и Китая, а по экспорту – на второе место в мире. Основными рынками сбыта (3,5 млн т в 2010 г.) выступают Саудовская Аравия (14%), Япония (10%), Гонконг (9%), Нидерланды (6%) и Россия (4%).

По данным **Бразильского института географии и статистики (IBGE)**, в 2009 г. поголовье крупного рогатого скота достигло наивысшего за историю страны показателя в 205,2 млн голов. Поголовье свиней возросло в 2009 г. на 3,3%, до 38 млн голов. В 2010 г. доля Бразилии на мировом рынке говядины составила около 30% (1-е место с объемом экспорта в 870 тыс. тонн). В 2011 г. прирост производства говядины оценивается на уровне 8-10%, Бразилия планирует наращивать присутствие своей продукции на рынках Китая и России. В 2010 г. общая стоимость экспорта свинины возросла на 9% и достигла 1,3 млрд дол., несмотря на то, что на результаты, достигнутые в 2010 г., продолжали оказывать влияние последствия глобального кризиса.

Усиление экспортной ориентации характерно и для других отраслей сельского хозяйства. В 2010 г. Бразилия заняла 7-е место среди крупнейших мировых экспортеров продовольствия, опередив такие государства, как Австралия, Канада и Аргентина.

Изменения, происходящие в реальном секторе бразильской экономики, свидетельствуют, что **при всех трудностях и проблемах, обострившихся во время экономического кризиса 2009 г., в большинстве отраслей наблюдаются позитивные сдвиги. Идет достаточно успешный процесс модернизации за счет внедрения современных**

**технологий, роста производительности труда и улучшения качества товаров и услуг. Благодаря процессам слияний и поглощений возрастает финансовая мощь бразильских компаний, некоторые из них все чаще выступают в качестве ТНК мирового уровня.**

*Характер включения в мировой рынок*

Основными направлениями внешнеэкономической политики Бразилии являются обеспечение ее лидерства на южноамериканском континенте путем повышения роли в Меркосур, а также активное задействование механизмов внешней политики для решения внешнеэкономических задач, в частности, создания благоприятных условий для роста экспорта товаров и услуг, рассматриваемого в качестве одного из локомотивов экономического развития страны. Стратегия в области внешнеэкономических связей направлена на всемерную диверсификацию торговли, развитие сотрудничества по линии Юг—Юг, противодействие монопольному господству США на континенте.

В 2003-2008 гг. внешнеторговый оборот страны увеличился более чем в 3 раза, ее доля в мировом экспорте возросла с 0,99% до 1,26%. Под влиянием кризиса в 2009 г. объем внешней торговли сократился на 24,3%, что стало следствием падения мировых цен и спроса на сырьевые и промышленные товары бразильского экспорта.

Таблица 2

**Внешняя торговля Бразилии в 2003-2010 гг.  
(в млрд дол. США)**

Показатели/годы	2003	2005	2007	2008	2009	2010
Товарооборот	121,4	191,9	281,2	371,0	280,6	383,5
Экспорт товаров	73,1	118,3	160,6	197,9	153,0	201,9
Импорт товаров	48,3	73,6	120,6	173,1	127,6	181,6
Сальдо торгового баланса	24,8	44,7	40,0	24,8	25,3	20,3

**Источник:** Banco Central do Brasil, Ministerio da Fazenda, IBGE

В 2010 г. оборот внешней торговли Бразилии не только восстановился до предкризисного уровня, но и превысил объемы 2008 года. При этом импорт, ориентируясь на активизацию спроса на внутреннем рынке, демонстрировал более высокие темпы роста по сравнению с экспортом, расширение которого сдерживалось медленным выходом глобальной экономики (прежде всего развитых стран) из рецессии. По данным Министерства развития, промышленности и внешней торговли, в 2010 г. оборот внешней торговли увеличился на 36,7%, рост экспорта составил 32%, импорта – 42,3%. Положительное сальдо торгового баланса снизилось до 20,3 млрд долларов.

Прошедшие восемь лет были отмечены динамичным ростом бразильского **экспорта** (в 2,8 раза в 2003-2010 гг.) и значительными успехами по расширению номенклатуры экспортируемых товаров и диверсификации рынков сбыта. Целенаправленная политика стимулирования экспорта, включающая налоговую и финансовую поддержку экспортеров, а также меры организационно-информационного характера, способствовали удвоению объема экспорта обрабатывающей промышленности, включая готовые изделия и полуфабрикаты.

Однако, несмотря на явные успехи в продвижении на внешний рынок товаров с высокой степенью обработки, **темпы роста экспорта готовых промышленных изделий в 2005-2010 гг. замедлились, что сказалось на сокращении их доли в совокупном объеме экспорта страны (с 55,1% до 39,4%)**. Доля машин, оборудования и транспортных средств снизилась с 25,6% до 16,3%. Данная тенденция в значительной степени стала следствием опережающего роста цен на продовольствие и сырье на мировых рынках, прервавшегося только во время кризиса 2009 г., и повышения спроса на металлургическое сырье на азиатском рынке. Доля сырьевых товаров в структуре бразильского экспорта



возросла в среднем до 40% в 2008-2010 гг. по сравнению с 29% в 2003-2006 гг. (см. таблицу 5 Приложения).

Экспорт готовых промышленных изделий, наиболее сильно пострадавший от кризиса ввиду падения спроса в странах Латинской Америки, США и ЕС, демонстрировал относительно медленное восстановление в 2010 г. (рост на 14% к уровню 2009 г.) по сравнению с сырьевыми товарами (44,7%) и полуфабрикатами (37,1%). При этом объем поставок в 2010 г. был ниже не только рекордного 2008 г., но и более умеренного в плане роста внешней торговли 2007 года.

В числе факторов, оказавших влияние на динамику экспорта готовых изделий и промышленных полуфабрикатов в последние годы (прежде всего машин и оборудования, черных и цветных металлов), можно отметить растущий спрос на данную продукцию на внутреннем рынке. Сыграло свою роль также сохранение высокого курса бразильской национальной валюты по отношению к доллару США, снижающего конкурентоспособность бразильской продукции на внешнем рынке.

Благодаря растущему спросу со стороны основного потребителя бразильского сырья – Китая, стоимостной объем экспорта железной руды в 2010 г. увеличился на 118%. Сильно выросли поставки на внешний рынок сырой нефти (+76,5%). В список десяти основных товаров бразильского экспорта в 2010 г. вошли (по убыванию): руды черных и цветных металлов (15,3%), нефть и нефтепродукты (11,3%), транспортные средства (10,8%), соя и продукты ее переработки (8,5%), а также сахар и этанол, химические товары, мясо, металлургическая продукция, машины и оборудование, целлюлоза и бумага (см. таблицу 6 Приложения).

В 2010 гг. объем бразильского экспорта увеличился в 1,7 раза, в том числе железной руды и концентратов – в 3,8

раза, нефти – в 2,8 раза, сахара – в 3 раза, кофе – в 2 раза, сои – в 2 раза, целлюлозы – в 2,3 раза.

Основными рынками сбыта в кризисный 2009 г. стали азиатские страны (25,8%), экспорт в которые увеличился на 5,3%, оттеснив на вторую и третью позиции страны ЕС и Латино-Карибской Америки (ЛКА). По итогам года Китай, обогнав по объему импорта бразильских товаров США и Аргентину, превратился в крупнейшего торгового партнера Бразилии со взаимным оборотом в 36,1 млрд долларов.

**В 2010 г. страны Азии укрепили свои позиции в качестве крупнейших покупателей бразильских товаров (28% экспорта Бразилии), поставки в Китай выросли на 46% до 30,8 млрд дол., а доля Поднебесной увеличилась до 15,2%. Оборот бразильско-китайской торговли достиг 58 млрд долларов.**

На втором месте – страны Латинской Америки и Карибского бассейна с долей в бразильском экспорте около 24%, в том числе государства, входящие в Меркосур – 11,2%. Экспорт в Аргентину, являющуюся основным торговым партнером Бразилии в регионе, увеличился на 44,3% по сравнению с 2009 годом. Доля стран ЕС в бразильском экспорте сократилась с 22,2% до 21,4%, США – с 10,3% до 9,6%.

Согласно оценкам Центрального банка Бразилии, экспорт в 2011 г. может составить 251,7 млрд дол., что станет историческим рекордом для страны. Достичь этого Бразилия сможет благодаря экономическому росту развивающихся стран, и в том случае, если мировые цены на сырье будут оставаться на высоком уровне до конца 2011 года.

В 2003-2010 гг. объем **импорта** увеличился в 3,8 раза, в том числе потребительских товаров – в 5,7 раза, капитальных товаров – почти в 4 раза. В 2010 г. наиболее высокими темпами росли поставки в Бразилию потребительских товаров (+45,4% по сравнению с 2009 г.) и топлива (+50,7%).

Закупки на внешнем рынке инвестиционных товаров увеличились на 37,5%, сырья и полуфабрикатов – почти на 40%. В структуре импорта 46,2% приходилось на сырье, промышленные полуфабрикаты и компоненты, 22,6% – на капитальные товары, 17,3% – потребительские товары.

**Почти треть импорта поступала из стран Азии, в том числе из Китая – 14%, поставки китайских товаров в Бразилию в 2010 г. увеличились на 61%.** На втором месте страны ЕС с долей около 23%, на третьем – Латинской Америки и Карибского бассейна (17%). На США в 2010 г. приходилось 15% бразильского импорта (см. таблицу 7 Приложения). В 2011 г. ожидается рост объема импорта до 226 млрд дол., что превысит уровень 2010 г. на 20%.

Привлекательность страны для иностранных вкладчиков чрезвычайно высока, несмотря на сокращение притока прямых иностранных инвестиций (ПИИ) в 2009 г. на 43%. **По результатам опроса крупнейших ТНК, проведенного в начале 2010 г., Бразилия находится на 3-м месте после Китая и Индии в инвестиционных планах на 2010-2012 годы.**

По данным Центрального банка Бразилии, за последние пять лет объем накопленных ПИИ в экономику Бразилии увеличился более чем в 2,2 раза, достигнув к концу 2010 г. 450 млрд долларов. В 2007-2009 гг. совокупный приток прямых инвестиций превысил 108 млрд долларов. Лидирующие позиции по итогам трех лет заняла добыча руд черных и цветных металлов (14% ПИИ с объемом 15,2 млрд дол.). Более 4,5 млрд дол. было направлено в нефте- и газодобычу. Среди отраслей обрабатывающей промышленности, обеспечивающей до 38% совокупного притока инвестиций, наиболее привлекательными для иностранного капитала являются металлургия (12,5% ПИИ с объемом 13,5 млрд дол.), производство продуктов питания, топлива (включая этанол), автомобилей. По данным Ассоциации

производителей автомобилей (ANFAVEA), инвестиции автомобильных концернов на территории Бразилии в 2010-2012 гг. могут достичь 11,2 млрд долларов. Важной сферой приложения иностранного капитала продолжают оставаться услуги (44% ПИИ) и, прежде всего, финансовый сектор (11,2%), торговля (7,8%), а также жилищное строительство.

Основной объем притока капиталовложений в экономику Бразилии в 2007-2009 гг. обеспечили инвесторы из семи стран: Нидерландов (17%), США (16,5%), Испании (8,7%), Люксембурга (8,6%), а также Японии, Франции и Германии.

По данным Всемирного банка, в 2010 г. наблюдался массированный приток иностранных капиталов в Бразилию на фоне низких процентных ставок и медленного восстановления рынков в развитых странах. В 2010 г. нетто приток ПИИ в страну увеличился на 87%, портфельных – на 46,7%. Доля Бразилии в притоке прямых иностранных инвестиций в Латинскую Америку в 2010 г. превысила 49%.

Доступ к относительно дешевому финансированию и возможность наращивания производства и внутреннего спроса не исключают и ряд серьезных рисков. Возрастает опасность перегрева экономики, спекулятивного роста фондового рынка, кредитного бума, усиления инфляции. Избыточный приток капиталов может повлечь за собой завышенный курс национальной валюты и снижение конкурентоспособности экспорта.

**В 2010 г. приток ПИИ в экономику Бразилии составил 48,4 млрд дол., что позволило ей занять шестое место среди стран с наибольшим объемом привлеченных средств. По темпам прироста прямых инвестиций Бразилия стала мировым лидером. Основную роль в увеличении притока ПИИ в 2010 г. сыграло приобретение китайской нефтяной компанией «Синопек» акций бразильского филиала испанской группы Repsol YPF, работающей в энергетике компании «Репсол Бразил» (Repsol Brasil) на сумму**

7,1 млрд долларов. Кроме того, китайские предприниматели увеличили присутствие в семи горнодобывающих компаниях, работающих в Бразилии. Из них **«Баия Минерасао» (Bahia Mineracao)**, **«Итаминас» (Itaminas)** и **«Сул Америка Металс» (Sul America Metais)** были куплены полностью. Общая сумма вложений китайского капитала в горнодобывающую промышленность Бразилии в 2010 г. превысила 12,7 млрд долларов. К Китаю, Индии, Объединенным Арабским Эмиратам, традиционно активным на бразильском рынке, присоединяются и некоторые страны СНГ, в частности, **Казахстан**. Компании последнего только в 2010 г. инвестировали в Бразилию около 1,5 млрд долларов. Представители среднеазиатской республики ведут переговоры по реализации еще нескольких крупных приобретений в сфере горнодобычи.

В целях усиления контроля над использованием недр и защиты стратегических отраслей промышленности, правительство Д. Руссефф разработало законопроект, предусматривающий введение аукционного принципа вместо ныне действующего контрактного (когда правительство просто удовлетворяет поступающие заявки). Будут установлены минимальные квоты на инвестиции бразильских компаний и введены ограничения на получение концессий иностранными компаниями. Ожидается, что закон будет принят до конца 2011 года. Кроме горнодобывающей отрасли, рассматривается вопрос о введении ограничений на прямые и портфельные иностранные инвестиции в сельское хозяйство, телекоммуникации и автомобилестроение.

Увеличение объема прямых иностранных инвестиций в 2010 г. позволило Бразилии полностью перекрыть дефицит текущего счета, который в прошедшем году составил рекордную сумму в 47,4 млрд дол. (2,3% ВВП) – наихудший результат с момента начала публикации статистических данных в 1947 году. В 2011 г. Центральный банк Бразилии

ожидает приток ПИИ в объеме 57,4 млрд дол., тогда как дефицит текущего счета еще более увеличится и составит 60 млрд долларов.

В свою очередь, **активность на внешних рынках ведущих транснациональных корпораций Бразилии позволила ей войти в число лидеров по объему исходящих накопленных прямых зарубежных инвестиций за 2006-2010 гг. среди стран с быстрорастущими рынками.** Последние пять лет бразильские компании активно включились в процесс транснационализации, причем лидировали в нем, в основном, представители добывающих отраслей («Вале», «Петробраз», **«Компания сидеруржика национал» – Companhia Siderurgica Nacional** и др.). Масштабный бизнес за рубежом имеют ведущие промышленные группы страны, крупные строительные корпорации (**«Одебрехт» – Odebrecht**, **«Камарго Корреа» – Camargo Correa**) и несколько высокотехнологичных компаний, таких как «Эмбраэр» и **«Итаутек» (Itautec)**. С 2005 по 2010 гг. размер зарубежных активов бразильских ТНК вырос в 2,2 раза, превысив 145 млрд долларов.

#### *Перспективы восхождения*

Согласно оценкам Центрального банка Бразилии, в 2011-2014 гг. среднегодовые темпы прироста экономики составят около 4%, объем инвестиций в основной капитал увеличится с 18,5% ВВП в 2010 г. до 22,4% ВВП в 2014 году. **В качестве важнейшего фактора устойчивого развития следует отметить преобладание социально-экономической политики, ориентированной на продолжение и углубление реформ, начатых в период правления Лулы.**

По оценке МВФ, в ближайшие годы темпы прироста ВВП могут быть несколько ниже, что связано с ожидаемым замедлением роста мировой экономики в 2012 г., а также с

необходимостью обеспечения макроэкономического равновесия (снижение инфляции и сдерживание расширения кредитного рынка) на фоне массивного притока в страну иностранного капитала.

Сохраняются риски, связанные с пересмотром кредитного рейтинга США, углубляющимся долговым кризисом в Европе и ожидаемым снижением мировых цен на сырье. Депрессивные тенденции, наблюдаемые в экономике США и Евросоюза, постоянно повышающаяся опасность второй волны кризиса будут негативно сказываться на динамике экономических показателей Бразилии.

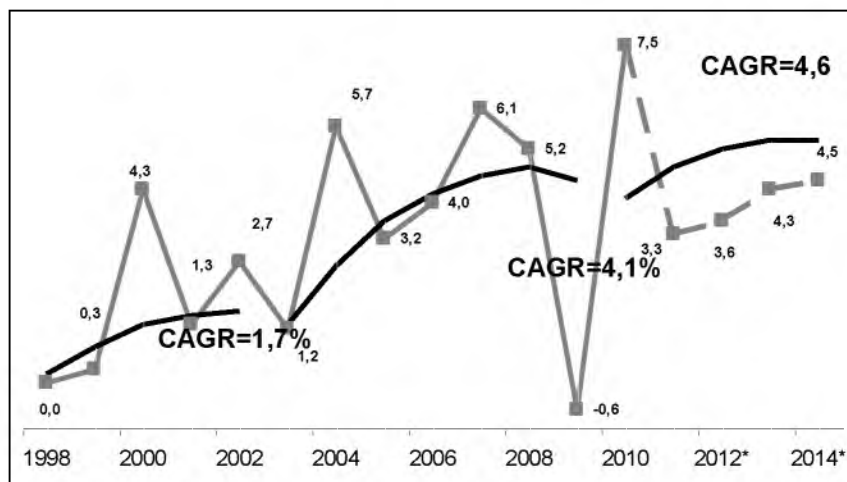
**По прогнозам правительства Бразилии, рост экономики страны в среднесрочной перспективе во все большей степени будет определяться внутренними факторами:** наращиванием инвестиций, повышением эффективности основных фондов и производительности труда, развитием высокотехнологичных производств, повышением платежеспособного спроса за счет роста доходов населения.

По данным Банка социально-экономического развития, наиболее высокие темпы роста промышленных инвестиций (как частных, так и государственных) в 2011-2014 гг. ожидаются в нефтегазовой промышленности и нефтехимии (соответственно на 84% и 82% по сравнению с 2006-2009 гг.), производстве электротехники и электроники (на 45%), а также в целлюлозно-бумажной промышленности (на 55%). Объем инвестиций в производство автомобилей увеличится на 32%. За четыре года совокупный объем инвестиций в развитие промышленности превысит 360 млрд дол., при этом основной сферой приложения капиталов (62%) будет оставаться нефтегазовая промышленность.

В 2011-2014 гг. размер инвестиций в реализацию инфраструктурных проектов планируются на уровне 224 млрд дол., что на 54% больше чем в 2006-2009 гг. Более 70% этой суммы будет направлено в электроэнергетику и транспорт-

ную инфраструктуру, включая строительство и реконструкцию железных дорог, автомобильных дорог и портов.

Рисунок 1  
Динамика ВВП Бразилии в 1998-2014 гг.  
(годовой прирост в %)



\*Скорректированный прогноз Центрального банка Бразилии  
Примечание: CAGR – среднегодовые темпы прироста ВВП  
Источник: Ministério da Fazenda, Banco Central do Brasil, IMF

**Важнейшей задачей на ближайшие годы остается преодоление последствий воздействия кризиса в сфере госфинансов и достижение сбалансированности бюджета.** Планируется, что первичный профицит центрального правительства будет оставаться на уровне 2,7% ВВП. При этом сальдо бюджета останется в области отрицательных значений и в 2014 г. составит -1,9% ВВП. Долг госсектора снизится с 40,2% ВВП в 2010 г. до 35,1% ВВП в 2014 году.



Таблица 3

Прогноз динамики основных экономических показателей Бразилии в 2010-2014 гг.

Показатели/годы	2010	2011 оценка	2012 прогноз	2013 прогноз	2014 прогноз
Темпы прироста ВВП, %	7,5	4,1	3,6	4,5	5,0
Уровень инфляция, %	5,9	5,8	5,3	4,8	4,7
Инвестиции в основной капитал, % ВВП	18,5	19,3	20,0	20,9	22,4
Сальдо бюджета центрального правительства, % ВВП	-1,5	-2,5	-2,3	-2,1	-1,9
Государственный долг (госсектор), % ВВП	40,2	38,8	37,8	36,3	35,1
Баланс текущих операций, % ВВП	-2,3	-2,6	-3,2	н/д	н/д

Источник: Banco Central do Brasil, Oct. 2011, IMF, WEO Update, Sept. 2011.

В распоряжении правительства Д. Руссефф имеется ряд важнейших инструментов государственного стимулирования инвестиционного процесса в стране и обеспечения модернизации производства, а именно:

- Программа ускорения роста (второй этап – 2011—2014 гг.).
- Программа строительства социального жилья («Мой дом, моя жизнь»).
- Программа стимулирования частных инвестиций (льготные кредиты BNDES).
- Программа инновационного развития промышленности – «Главный план Бразилии» (2011-2014 гг.).

**Рост государственных и частных инвестиций в ближайшие восемь лет в значительной мере будет связан с подготовкой страны к Чемпионату мира по футболу 2014 г. и Олимпийским Играм 2016 года.**

**Второй этап «Программы ускорения роста» (РАС 2)**, о запуске которой было объявлено в марте 2010 г., предусматривал финансирование новых проектов в период 2011-2014 гг. и после 2014 г., а также завершение работ, начатых в 2007-2010 годах. Ожидается, что совокупный объем инвестиций в рамках РАС 2 составит 872,3 млрд дол., в том числе в период до 2014 г. включительно – 526 млрд долларов. Как и на первом этапе программы, основные усилия будут сфокусированы на инфраструктуре и логистике, энергетике, социальной сфере и строительстве. Порядка 70% средств будет направлено на реализацию энергетических проектов (возобновляемые источники энергии, нефть и газ).

По оценкам правительства, реализация данной программы позволит существенно поднять уровень жизни значительной части населения страны. К 2016 г. планируется покончить с нищетой и снизить долю лиц, живущих за чертой бедности (с 22,6% в 2008 г. до 4% в 2016 г.), что, однако, представляется проблематичным.

В 2011 г. стартовал **«Главный план Бразилии» (Plano do Brasil Major – РВМ)**, определивший основные направления промышленной политики Бразилии на ближайшие годы. Основными задачами являются стимулирование развития инновационных отраслей, модернизация обрабатывающей промышленности, повышение конкурентоспособности национального производства товаров и услуг за счет предоставления налоговых и таможенных льгот производителям и экспортерам высокотехнологичных товаров, а также путем защиты внутреннего производства и рынка.

Предусматривается рост нормы капиталовложений (с 18,4% ВВП в 2010 г. до 22,4% ВВП в 2014 г.), увеличение частных инвестиций в исследования и разработки (с 0,59% ВВП до 0,9% ВВП), развитие инновационных производств в сфере малого и среднего бизнеса, увеличение доли высоко- и среднетехнологичных производств в обрабатывающей

промышленности (до 31,5% в 2014 г.), повышение квалификации рабочей силы, снижение энергоемкости производства, продвижение бразильских технологий в области энергетики на мировой рынок, диверсификация экспорта и увеличение доли страны в мировой торговле (с 1,36% в 2010 г. до 1,6% в 2014 г.). Принятые в рамках новой политики программы охватывают такие стратегические сферы, как информационные и коммуникационные технологии, биотехнологии, нанотехнологии, развитие оборонного комплекса, производство ядерной энергии.

**Согласно прогнозу, подготовленному ИЛА РАН, в период до 2020 г. ожидается относительно устойчивое и динамичное развитие бразильской экономики (прирост ВВП на уровне 4,5-5,5%).**

Основные факторы и направления устойчивого роста:

- Дальнейшая модернизация АПК, стимулируемая внешним и внутренним спросом и значительными вливаниями местного и иностранного капитала.

- Рост и модернизация мощностей добывающей промышленности, обеспечивающей собственную металлургию и крупномасштабные экспортные поставки.

- Нарастивание производства в авиа- и автостроении. В первом случае – экспорт в широком географическом диапазоне, во втором – на внутренний рынок и рынок южноамериканских стран. Вероятно расширение масштабов производства сельскохозяйственной и строительной техники.

- Увеличение объема производства и его диверсификация в ВПК; осуществление экспортных поставок по некоторым видам обычных вооружений.

- Ввод новых энергетических мощностей, создание современной инфраструктуры, повышение конкурентоспособности производства и экспорта за счет снижения транспортно-логистических затрат.

- Рост масштабов бизнеса бразильских компаний за рубежом, вхождение крупнейших добывающих ТНК Бразилии в число мировых лидеров по размеру зарубежных активов.

Во второй половине десятилетия вероятен переход Бразилии в категорию энергоизбыточных экономик и крупных экспортеров энергоносителей на двух направлениях: нефть и биотопливо.

Инновационный процесс будет осуществляться широким фронтом, но не форсированным темпом. Можно ожидать, что доля расходов на НИОКР в ВВП повысится с нынешних 1,47% до 2,0%, что закрепит лидерство Бразилии в этой области в ЛКА.

К исходу десятилетия Бразилия войдет в число государств, участвующих в освоении космического пространства на околоземных орбитах с использованием собственных ракетносителей.

#### **4. Внешняя политика: от регионализма к глобализму**

##### *Внутренний ресурс «большой» дипломатии*

Размеры, природные богатства и экономический потенциал Бразилии, всегда, даже в самые трудные моменты истории, заставляли бразильцев верить в особую роль своей страны в Южной Америке. Теперь они начинают верить в возможность становления ее в качестве новой глобальной державы. **Отнюдь не случайно примерно 70% успеха Дилмы Руссефф на президентских выборах следовало, по мнению бразильской прессы, отнести за счет поддержки электоратом внешней политики Лулы.** Подводя итоги восьмилетнему периоду правления «народного президента», можно утверждать, что его внешняя политика носила во многом инновационный характер. Некоторые эксперты при этом полагали, что внешнюю политику Лулы

следовало считать в какой-то степени «опережающей» по отношению к конкретным прагматическим интересам Бразилии.

В немалой степени это обуславливалось тем, что «сверхзадачей» внешнеполитического курса Лулы (и на это прямо указывалось в предвыборной программе ПТ), было привлечь *массы бразильцев* к активному обсуждению внешнеполитических проблем. В этом «по большому счету» и заключалось отличие курса Лулы от курса его предшественника – Фернандо Энрике Кардозу, при общей **стратегической однонаправленности** внешней политики двух правительств. «Президентская дипломатия» Фернандо Энрике (отсюда не случайно и само название) была гораздо более «элитарной». К тому же, внося что-то новое (чего стоило, например, появление в 90-е годы идеи сотрудничества «стран-гигантов!»), она вынужденно должна была приспособливаться ко взглядам тех, в основном, представителей либерального лагеря, кто привык ставить *прагматизм и конкретику* выше *идеи*.

Либералы и правые критиковали внешнюю политику Лулы за «третьемирскость», «разбазаривание средств», за «отрыв от реальности» и, возможно, формально в чем-то были правы. Действительно, повышенная активность бразильской дипломатии на афро-азиатском направлении, визиты Лулы в Индию, страны Арабского Востока и на Кубу, проведение в Бразилиа встреч по линии «Меркосур – Африка», «Меркосур – Ближний Восток» и т.д. *не давали немедленной материальной отдачи* в виде увеличения объемов торговли и инвестиций. Иапример, на Индию, отношения с которой при Луле начали превращаться в один из наиболее важных внешнеполитических и внешнеэкономических приоритетов, в 2000 году приходилось всего лишь 1% бразильского товарооборота. Однако смыслом новой внешней политики было максимальное расширение круга партнеров

Бразилии в целях усиления ее *глобального вектора*, попутно с укреплением внутривнутриполитических позиций ПТ. Кратковременные практические интересы могли при этом приноситься в жертву ради ускоренного осуществления «большого проекта»: становления новой «великой державы» к середине текущего столетия. Однако основные параметры внешнеполитической стратегии, сформировавшиеся еще при Фернандо Энрике, при этом существенно *не менялись*: она заключалась **в опоре на Латинскую Америку в качестве «стартовой площадки» для прорыва на глобальный уровень, при сохранении партнерских (но ни в коем случае не сервильных!) отношений с США и Западом.**

**Латиноамериканское направление** при Луле обрело большой динамизм. Укрепление **Меркосур** продолжало оставаться приоритетом, при этом акцент латиноамериканского курса Итамарати постепенно начал смещаться на формирование более широких коалиций. Это было связано с несколькими причинами. Во-первых, несмотря на проведенные преобразования (создание *Парламента Меркосур* и *Комиссии постоянных представителей*), кризис в объединении, связанный с проблемами либерализации торговли, которые начались со времени девальвации реала в 1999 г., окончательно преодолен так и не был. Во-вторых, и это, наверно, главное – в связи с подписанием Перу и Колумбией (ассоциированных членов Меркосур) соглашений о ЗСТ с США и желанием малых стран объединения – Уругвая и Парагвая сделать то же самое, стало проблематичным создание единого *таможенного союза* южноамериканских стран на основе ТС, существующего в Меркосур с 1994 года. В этих условиях Бразилия, для которой *политическая* составляющая южноамериканской интеграции всегда преобладала над экономической, стала инициатором создания в 2004 г. «Сообщества южноамериканских наций» из 12-ти

государств, которое 4 года спустя было преобразовано в «Союз южноамериканских наций» (УНАСУР).

В УНАСУР Бразилии удалось достичь двух важных для себя целей. Первое – создать в 2008 г. **Южноамериканский совет обороны (ЮСО)** – единственный пока консультативный орган Западного полушария по вопросам безопасности и обороны *без участия США*. При этом Бразилия, с одной стороны, отклонила предложения о подключении к ЮСО Вашингтона, а с другой – не согласилась с инициативой президента Венесуэлы У. Чавеса превратить ЮСО в некое подобие «южноамериканского НАТО». *Второе* – с помощью УНАСУР внести решающий вклад в нормализацию отношений между Колумбией с одной стороны и Эквадором и Венесуэлой – с другой («кризис в Ангостуре»<sup>\*</sup>). Это позволило исключить из процесса урегулирования ОАГ (и США) и подтвердить репутацию Бразилии как главного миротворца на южноамериканском политическом поле.

Отношения Бразилии с «боливарианскими» режимами характеризовались последовательными попытками Итамарати «приручить» их, причем, далеко не всегда успешно. Желание Лулы видеть У. Чавеса полноправным членом Меркосур столкнулось сначала с оппозицией собственного парламента, а затем – парламента Парагвая. Поддержка им свергнутого президента Гондураса М. Селайи и предоставление тому убежища в бразильском посольстве в Тегусигальпе в 2010 г. (несмотря на неоднозначный характер общественного мнения по поводу событий в этой центральноамериканской стране) заставил прессу заговорить чуть ли не о присоединении Бразилии к стану «радикально-левых», что

---

\* Вторжение колумбийских войск на территорию Эквадора с целью ликвидации главарей «Революционных вооруженных сил Колумбии» (ФАРК) и захвата материалов, свидетельствовавших о связях ФАРК с правительством У. Чавеса в Венесуэле.

было далеко от истины. Однако этот «благородный жест» правительства Лулы, стремившегося не допустить отчуждения «боливарианцев» от своей региональной стратегии (но и не желавшего поступаться принципами в отношениях с ними), вызвал одобрение большей части электората ПТ. Сохранение Дилмой Руссефф на ответственном посту советника по внешнеполитическим вопросам М. Аурелиу Гарсиа, по мнению многих экспертов, свидетельствовало о том, что «терпеливый» курс Бразилии в отношении «боливарианских» режимов в надежде на их постепенное эволюционирование в более «умеренном» направлении будет продолжен. Так, несмотря на возражения со стороны «либералов», в апреле 2011 г. Бразилия уступила требованию Парагвая о повышении платы за использование совместной ГЭС «Итайпу».

После краха, постигшего проект АЛКА, **отношения с США** можно было бы охарактеризовать как «согласие не соглашаться». В последний год пребывания у власти Дж. Буша-младшего, после того, как США отказались отменить завышенную пошлину на ввозимый из Бразилии дешевый этанол, идея создания «этанолового альянса» была отложена на неопределенный срок. Воссоздание Вашингтоном 4-го флота для патрулирования в Карибском море и Южной Атлантике было весьма «прохладно» встречено в Бразилиа. По мнению некоторых экспертов, ответом на этот шаг США было призвано стать создание ЮСО и начало активных консультаций между южноамериканскими странами по проблемам региональной безопасности.

Приход к власти Б. Обамы, который лично симпатизировал суперпопулярному президенту Бразилии, казалось, должен был придать позитивный импульс отношениям двух крупнейших экономик Западного полушария. Однако этого не произошло.



К концу второго президентского срока Лулы да Силва между США и Бразилией открылся новый пласт проблем, связанный с ядерной программой Ирана. «Полупризнав» региональную ответственность Бразилии (что выразилось, например, в неоднократных просьбах к Луле «повлиять» на антиамериканскую риторику У. Чавеса), Соединенные Штаты оказались не готовы признавать ее растущее глобальное позиционирование. Во время визита в Бразилию в марте 2010 г. госсекретарь США Х. Клинтон безуспешно пыталась убедить Лулу в необходимости применения *антииранских санкций*. Официальная позиция Бразилии заключалась в необходимости переговоров по ядерной проблеме Ирана без жесткого давления на него. 17 мая 2010 г. Тегеран согласился на предложение турецких и бразильских посредников, согласно которому около 1,2 т низкообогащенного иранского урана должно было быть вывезено в Турцию с целью обмена на 120 кг 20-процентного урана. Эта сделка, однако, была сорвана усилиями Вашингтона. В самих США начали распространяться спекуляции относительно того, что Бразилия собирается пойти по иранскому пути, готовясь создать *собственное ядерное оружие*.

Под «занавес» своего пребывания в президентском кресле, Лула охарактеризовал латиноамериканский курс Б. Обамы как «провальный» и осудил США за «односторонний подход» к решению ближневосточной проблемы. Уходящий президент, незадолго до этого инициировавший совместное с Аргентиной дипломатическое признание Палестинского государства, призвал мировое сообщество найти «коллективное решение» затянувшегося конфликта. Вскоре после инаугурации Дилма Руссефф дала Вашингтону понять, что двери для продуктивного диалога с ним еще не закрыты, фактически возобновив дебаты по вопросу о перевооружении бразильских ВВС, причем в списке возможных приобретений стал вновь фигурировать американский F-18 (при

условии передачи американцами соответствующих технологий). Однако ожидать при этом рождения в Западном полушарии какой-то «оси» Бразилия–Вашингтон, а, тем более, отказа Бразилии от самостоятельного курса в регионе и в мире все же не приходится. Наоборот, следует ожидать продолжения самостоятельной глобальной политики Итамарати без особых «реверансов» в сторону госдепартамента. Характерно, что во время ливийского кризиса в марте 2011 г. У. Чавес предложил кандидатуру Лулы в качестве международного посредника между ливийскими повстанцами и правительством М. Каддафи, на что сразу же последовала позитивная реакция из Бразилиа.

Визит в Бразилию президента США Б. Обамы, состоявшийся 17-19 марта 2011 г., несмотря на «смену лиц» в руководстве крупнейшей латиноамериканской страны, так и не стал началом нового этапа в американо-бразильских отношениях. Неблагоприятным фоном для него (и это было отмечено и бразильскими, и американскими СМИ) стало произошедшее накануне расхождение позиций двух стран в Совбезе ООН, когда Бразилия, вместе с другими членами **БРИКС** - Россией, Китаем, Индией и «примкнувшей к ним» Германией, воздержались от принятия резолюции, направленной против режима М. Каддафи, в пользу которой проголосовали США и другие страны Запада. Выступая на приеме в честь американского гостя (при этом наблюдателями было отмечено отсутствие на нем Лулы), президент Бразилии высказалась за установление долгосрочного партнерства между «двумя крупнейшими демократиями Западного полушария», при том, однако, условии, что оно будет носить «абсолютно равноправный» характер. В своей приветственной речи Д. Руссефф не стала скрывать наличия серьезных двусторонних противоречий в торгово-экономической области, осложняющих перспективы сотрудничества и требующих безотлагательных решений. При

этом, как отмечали бразильские СМИ, Б. Обама, который был вынужден признать «выдающиеся достижения» Бразилии в развитии экономики и социальной сферы, а также ее «новую глобальную ответственность», предпочел отделаться общими фразами в ответ на прямо поставленный Д. Руссефф вопрос о предоставлении Бразилии места постоянного члена Совбеза ООН. 10 соглашений, которые были подписаны между США и Бразилией в ходе визита, затрагивали, в основном, *перспективы* сотрудничества (энергетика, биотехнологии, авиационно-космическая сфера), в то время как все актуальные проблемы торгово-экономического характера были вынесены на обсуждение ВТО. В интервью, данном журналу «**Валор экономика**» (“**Valor Económico**”) сразу же после окончания визита Обамы, Дилма Руссефф заявила, что «Бразилия – это такая страна, на которую США должны теперь взирать с уважением». Президент подчеркнула, касаясь вопроса об Иране, что дискурс о «правах человека» не может быть односторонним, и напомнила о нарушении самими Соединенными Штатами прав заключенных в тюрьме Гуантанамо.

Известный американский латиноамериканист П. Хаким в конце 2010 г. предвидел обострение отношений между США и Бразилией по мере «вращения» человечества в XXI век. Справедливость этого мнения может подтверждаться, в частности, еще и тем, что Бразилия превратилась в крупнейшего торгово-экономического партнера Китая в Южной Америке. Визит Лулы в КНР в мае 2004 г. подтвердил восходящую динамику двусторонних связей.

Дополнительный тонус отношениям Бразилии с КНР, Индией, Россией и ЮАР придавало ее участие в формате **БРИК/БРИКС**. Этим Бразилия стремилась, с одной стороны, способствовать модернизации мировой экономики и политики (аналогичную цель она преследует и в «Г-20»), а с другой – облегчить решение главной тактической задачи

бразильской дипломатии на пути становления новой «великой державы» – **вступить в Совет Безопасности ООН на правах постоянного члена.** Пока же в этом новом формате «Страна Южного Креста» видит для себя средство активного подключения к решению важнейших глобальных проблем, как если бы она, наряду с Индией и ЮАР, *уже являлась* постоянным членом Совбеза. Об этом, в частности, свидетельствовал факт выработки БРИКС общей позиции по сирийской проблеме в сентябре 2011 г., вызвавшей раздражение со стороны США, Великобритании и Франции. Сам факт выдвижения БРИКС общей позиции в Совбезе (уже второй раз за один год) свидетельствовал о высоком политическом потенциале этого пока еще неформального объединения.

В апреле 2010 г. в Бразилиа состоялся второй саммит БРИК. Ведущие банки тогдашней «четверки» подписали меморандум о сотрудничестве, который стал первым практическим документом, ориентированным на создание инфраструктуры финансового обеспечения торгово-экономического и инвестиционного сотрудничества.

Банки проявили интерес к проектам в сфере энергетики, самолетостроения, поставкам высокотехнологичного оборудования и продукции при поддержке институтов развития. На третьем саммите, который проходил на китайском острове Хайнань в 2011 г., было принято решение о принятии в БРИК ЮАР, что во многом было обусловлено ее участием с 2003 г., вместе с Бразилией и Индией, в организации ИБАС\* и стремлением всех этих стран получить места постоянных представителей в Совете Безопасности ООН.

---

\* Страны ИБАС активно взаимодействуют в рамках «Большой двадцатки», ВТО и ЮНКТАД, добиваются либерализации взаимной торговли, оказывают помощь наиболее бедным странам и проводят ежегодные совместные военно-морские маневры.

Однако в дальнейшем Бразилия, по-видимому, не собирается поддерживать вступление в БРИКС новых членов, стремясь не к расширению, а к консолидации этой структуры и укреплению ее международного авторитета. Хотя политические интересы Бразилии в БРИКС пока еще перевешивают экономические, последние, тем не менее, приобретают все более важное значение. Действующее с 2004 г. соглашение о преференциальной торговле с Индией способствовало наращиванию товарооборота с этой «восходящей» державой Азии (2010 г. – 6,5 млрд дол.). В то же время эксперты отмечали «осторожное» отношение лидеров Меркосур к заключению «полноценной» ЗСТ с КНР в связи с опасениями неконтролируемого наплыва китайских товаров на южноамериканские рынки.

На саммитах в Бразилиа и на о. Хайнань страны БРНКС обсуждали между собой вопрос о переходе на взаиморасчеты в национальных валютах в условиях обострения глобальных финансово-экономических проблем.

Большое внимание проблемам кризиса Д. Руссефф уделила на открытии 66-й сессии Генассамблеи ООН, где ей, как первой женщине–президенту Бразилии, была предоставлена честь выступить первой. В решении проблем кризиса Дилма увидела «историческую возможность выработки новых форм сотрудничества между развитыми и «восходящими» экономиками мира, заявив о готовности этих последних содействовать всем остальным в преодолении его последствий. Президент Бразилии подтвердила актуальность реформы международных политических (Совет Безопасности ООН) и финансовых структур с учетом возросшего веса «восходящих» стран. На сессии Дилма Руссефф вновь выступила в пользу признания независимого Палестинского государства и обеспечения его представительства в ООН.

Несмотря на придание **Евросоюзом** Бразилии статуса «стратегического партнера» в 2007 г. и подписание соглашения о преференциальной торговле, переговоры о заключении «трансконтинентального» соглашения о ЗСТ Меркосур – ЕС (соответствующая декларация о намерениях была опубликована еще в 1995 г.) проходили в сложной обстановке. Они неоднократно прерывались в связи с нежеланием европейских стран обсуждать проблему сельскохозяйственных субсидий. На встрече министров иностранных дел ЕС и 17 латиноамериканских стран в Люксембурге в мае 2005 г., европейцы высказали готовность пойти навстречу своим партнерам в этом вопросе, однако на саммите ЕС – Латинская Америка, который проходил в мае 2010 г. в Мадриде, подвижек на этом направлении достичь не удалось. Противоречия торгово-экономического характера с развитыми странами – США, ЕС и Японией, Бразилия предпочитала выносить на рассмотрение ВТО, а с 2009 г. – «Большой двадцатки», выступая в обеих структурах с позиций неформального лидера стран «коллективного Юга».

Ничто пока не свидетельствует о том, что смена руководства в Бразилиа может привести к радикальным переменам в ее внешней политике. Стратегия становления «великой державы» там давно носит двухпартийный характер. Если она и может быть подвергнута ревизии, то в весьма незначительной тактической амплитуде. Так, некоторые эксперты отмечали возможность усиления «правозащитного» направления во внешней политике Дилмы, что может быть связано с некоторыми деталями ее собственной биографии (см. раздел «Политический портрет»). Отчасти, это, возможно, сказалось на охлаждении связей с Нраном в самом начале 2011 г., в связи с тем, что впервые за последние 8 лет Бразилиа голосовала за осуждение нарушения прав человека в этой стране. Однако «большая» дипломатия, как показали восемь лет правления Лулы, продолжает оставаться

ся мощным фактором поддержки партии власти. Учитывая, что в своих новых назначениях Дилма сохранила на ключевых должностях многих испытанных функционеров Лулы, можно считать, что курс последнего в международных делах будет продолжен и углублен. При этом вопросам укрепления *безопасности и защиты суверенитета*, как с учетом складывающейся международной обстановки, так и с точки зрения внутривнутриполитической расстановки сил, будет, очевидно, уделяться особое внимание.

#### *Приоритеты и фобии «восходящей державы»*

Тема обороны и безопасности стала приобретать особое звучание в Бразилии со времени вторжения США и их союзников в Ирак в 2003 году. В 2010 г. военные расходы «Страны Южного креста» увеличились на 9,3% по сравнению с предыдущим годом. По данным ежегодника СИПРИ за 2009 год, на Бразилию в 2008 г. пришлось 48% всего совокупного объема военных расходов в Южной Америке.

Декабрь 2008 г. был отмечен появлением новой **«Стратегии национальной обороны» (СНО, CND)**. Она была принята всего три года спустя после первой и отразила возросшую обеспокоенность политических и военных элит плачевным состоянием армии и флота и проблемой защиты суверенитета наиболее богатого и наименее заселенного и освоенного района Амазонии (площадь – 5,2 млн кв.км., плотность населения в среднем – 3,2 чел. на кв. км). В разряд потенциально «уязвимого» ареала была зачислена и так называемая «голубая Амазония» – часть акватории Южной Атлантики, где в настоящее время сосредоточены основные районы нефтедобычи (200-мильная зона к востоку от побережья штатов Эспириту-Санту и Рио-де-Жанейро). Защита этих приоритетных ареалов против как «проникающих из соседних стран иррегулярных вооруженных формирований», так и регулярных ВС **«первоклассной военной дер-**

**жавы, обладающей многократным военным превосходством», провозглашалась в СНО императивом устойчивого развития.**

Внимание наблюдателей привлекли содержащиеся в СНО формулировки «*неконвенциональная оборона*» и «*неконвенциональные силы*», трактуемые как средство защиты стратегических рубежей Бразилии. На этом основании некоторые из аналитиков предположили, что страна вскоре может пересмотреть свой *безъядерный статус*. Однако, несмотря на то, что планы развития в стране ядерной энергетики, а также ракето- и самолетостроения осуществляются нарастающими темпами и без особой «оглядки» на США, все же довольно трудно предположить, что Бразилия пойдет на нарушение положений своей Конституции, а также тех международных и региональных соглашений (ДНЯО, «Договор Тлателолко», «Компромисс Мендось»), которые закрепляют ее безъядерный статус. При этом нельзя исключать обострения американо-бразильских отношений в связи с отказом Бразилии подписывать *Дополнительный протокол о гарантиях МАГАТЭ* (что и было зафиксировано в новой СНО).

В Бразилии усиливается ощущение того, что Амазония – это регион, которому грозит опасность с трех сторон: а) из-за распространения на него конфликта в Колумбии; б) из-за оспаривания местными индейскими племенами прав собственности на землю и в) из-за возможного *внешнего противодействия* бразильским планам развития этого региона. Согласно новой стратегии, «неконвенциональная оборона» предполагает, в случае чрезвычайных обстоятельств, подключение к обороне Амазонии *специальных армейских частей*, обученных ведению войны в сельве и создание *отрядов самообороны* из местных жителей. Однако самым важным нововведением стало решение создать на рубеже 2030–2050-х гг. **крупные и хорошо оснащенные ВС, которые**



**будут способны обеспечивать «локальное превосходство» в силах и не зависеть от других государств в плане материально-технического оснащения.** Планируется принять на вооружение АПЛ\* (к 2020 г.), баллистические ракеты, истребитель «пятого поколения», новый транспортный самолет, новые надводные корабли (включая авианосцы, в том числе – атомные), современные средства ПВО и бронетанковой техники, принципиально новые средства связи (включая разработку бразильской системы глобального позиционирования) и т.д. В связи с последними новациями многие наблюдатели заговорили о том, что они призваны, с одной стороны, материально подкрепить поиск Бразилией статуса «великой державы», а с другой – в случае необходимости противодействовать попыткам *первоклассной военной державы* «перераспределить» ресурсы Амазонии в свою пользу.

В самом начале января 2011 г. правительством Д. Руссефф было принято решение о выделении 6 млрд дол. на проект «СИФРАН» (SIFRAN), направленный на обеспечение комплексной безопасности амазонского ареала к 2019 году. Проект, дополняющий и развивающий ранее внедренную систему «СИВАМ» (SIVAM)\*, предполагал закупку у бразильских и зарубежных фирм новых радаров, бронетехники и беспилотных самолетов для организации круглосуточного патрулирования этой труднодоступной территории.

Тревоги по поводу судеб Амазонии разделяются в Бразилии не всеми. Ряд экспертов полагают, что главная опас-

---

\* Согласно расчетам бразильских военных, для обеспечения безопасности 8,5-тысячекилометрового побережья Бразилии и защиты нефтяных платформ ей потребуется до 6 АПЛ, вооруженных ракетным оружием.

\* «Система наблюдения и контроля за Амазонией» с участием Бразилии и других стран бассейна Амазонки, состоящая из элементов радиолокационной и воздушно-космической разведки и мониторинга над обширными участками амазонской сельвы.

ность этому региону исходит *изнутри* и является следствием «небрежного» отношения к нему со стороны правительства, которое будто бы уделяет недостаточное внимание вопросам развития, экологии, положения местных индейских племен и т.д. В целом, однако, такая позиция не отвечает реальности, учитывая констатируемое из года в год сокращение незаконных вырубок, расширение существующих и создание новых площадей природоохранных зон, усилия по сбалансированному развитию амазонских штатов и т.д.

Что касается «голубой Амазонии», нефтяные запасы которой все больше начинают рассматриваться в Бразилии как важный фактор развития, то они, по словам М. Аурелиу Гарсиа, вполне способны возбудить «зависть и алчность» со стороны «великих держав», что «рано или поздно» может превратиться в военную угрозу. В этом смысле советник президента склонен разделять мнение тех экспертов, кто связывал воссоздание 4-го флота США с появлением такой угрозы в отношении Бразилии.

Стратегическим партнером «Страны Южного Креста» в сфере оборонного строительства при правительстве Лулы утвердилась **Франция**. В 2005 г. между двумя странами был заключен Договор о сотрудничестве в передовых технологиях, на основе которого в январе 2007 г. было достигнуто соглашение о развитии военной авиации. В 2008 г. они подписали полномасштабный договор на общую сумму в 12 млрд долларов. Договор предусматривал сотрудничество в создании истребителя «пятого поколения», в области вертолетостроения и создания систем геостационарных спутников связи, а также в сфере навигации, метеорологии, ядерной и космической сферах. Как отмечалось в бразильской и мировой прессе, он заложил основы для развития бразильского ВПК «на годы вперед» и вывел ее ВС из состояния «летаргического сна». В декабре 2011 г. в Бразилию должны быть поставлены первые 3 из заказанных 50 француз-

ских тактических транспортных вертолетов «Супер-Кугуар ЕС-725» (остальные 47, согласно контракту, планируется собрать по лицензии на бразильском предприятии «Элибраз»).

Выбор Лулы в пользу французских истребителей «Рафаль», очевидно, был продиктован не только хорошими отношениями с президентом Франции Н. Саркози, давними связями по линии военно-технического сотрудничества и тем, что корпорация «Дассо» является одним из акционеров «Эмбраер». Дело еще в том, что Саркози пообещал закупить партию новых бразильских военно-транспортных самолетов (так называемые «бразильские «Геркулесы») после их запуска в производство (первый полет намечен на 2014 год). Однако после своего вступления на пост Дилма Руссефф вновь возобновила дебаты по поводу приобретения 36 самолетов для переоснащения ВВС, заявив о том, что выбор между «Рафаль», шведским истребителем «Грипен» и американским «F-18» корпорации «Боинг» еще не сделан. Во время встречи с президентом Франции на 66-й сессии Генассамблеи ООН президент Бразилии заявила, что вопрос о покупке истребителей откладывается по крайней мере на год и ставится в зависимость от воздействия мирового экономического кризиса на экономику страны. Очевидно, Бразилия ищет лучшего соотношения «цена – качество» в контракте на общую сумму в 4 млрд дол., принимая во внимание то обстоятельство, что после исключения из тендера российского «Су-35» (вследствие отказа российской стороны от передачи технологии) истребитель «Грипен» корпорации «СААБ» как более дешевый самолет может стать более предпочтительным.

Во время визита в Бразилию премьер-министра Италии С. Берлускони летом 2010 г., Лула да Силва высказался в пользу совместного строительства фрегатов и кораблей поддержки по расширенной программе модернизации

ВМФ. Он также проявил заинтересованность в сотрудничестве с Италией в производстве бронетранспортеров.

Все более важное место в оборонной политике Бразилии начинает занимать Китай. В ходе визита в Бразилию министра обороны КНР Лян Гуанле в августе 2010 г. было решено «интенсифицировать военные связи двух стран» в целях «противодействия новым вызовам, которые появились на горизонте». Достигнутые договоренности предусматривали технологическое сотрудничество, проведение совместных учений и организацию обучения военных двух стран, причем китайские военные проявили особый интерес к изучению португальского языка.

В апреле 2010 г. было подписано *американо-бразильское военное соглашение*, вызвавшее обильные комментарии в СМИ. Сенсации, однако, не получилось. В отличие от ранее подписанного американо-колумбийского, это соглашение ограничилось вопросами технологического сотрудничества и обмена специалистами, регламентацией «дружественных» визитов кораблей и т.д. В нем не предусматривалось присутствия на территории страны какого бы то ни было американского военного персонала, создания военных баз или строительства каких-либо военных объектов. В преамбуле соглашения гарантировались принципы суверенного равенства сторон и их невмешательства во внутренние дела друг друга, а также третьих стран.

После вступления на президентский пост Д. Руссефф было объявлено о сокращении военных расходов страны на 2,5%. Сокращения, однако, касались лишь расходов на управление и военно-бюрократический аппарат, не затрагивая главных направлений военного строительства. Уход Р. Мангабера Унгера – одного из авторов СЮ, с поста секретаря по стратегическим вопросам, очевидно, был призван снять некоторую «избыточную декларативность» с планов Бразилии по переоснащению ВС, не меняя при этом их

принципиальной направленности. Одновременно возник и ряд вопросов к состоянию российско-бразильских отношений, призванных развиваться под лозунгом «стратегического партнерства».

## 5. «Стратегическое партнерство» с Россией: предварительные итоги

### *Политические связи и сотрудничество в сфере безопасности*

Развитие российско-бразильских отношений в период 2008-2010 гг. носило, в целом, *поступательный* характер. Однако его *темпы*, на наш взгляд, могли бы быть *намного выше*, учитывая совместно принятые ранее формулы «стратегического партнерства» и «технологического альянса». Особый, «глобальный» тонус нашим отношениям в этот период стало придавать участие РФ и Бразилии в новых форматах сотрудничества (БРИК/БРНКС и «Г-20»). Наиболее важными событиями, способствовавшими дальнейшей интенсификации связей и лучшему «узнаванию» нашими странами друг друга стало посещение Бразилии президентом России Д.А. Медведевым в ноябре 2008-го и апреле 2010 г., а также визит в Москву президента Бразилии Л. Насиу Лулы да Силва. Особо следует отметить введение **безвизового режима, установление прямого воздушного сообщения** между нашими странами в 2010 г. и начало регулярных межведомственных **контактов по вопросам безопасности**.

Во время визита Президента РФ в Бразилию стороны констатировали единство или близость позиций по наиболее актуальным проблемам международной безопасности. Наши страны традиционно отстаивают идею многополярного мира, верховенства ООН и примата права в мировой политике, отвергают практику так называемых «гуманитарных

интервенций». Они выступают за комплексный, интегративный подход к борьбе с такими угрозами, как международный терроризм, наркотрафик и преступность, за необходимость более справедливого распределения квот в международных финансовых структурах. Россия поддерживает стремление «Страны Южного креста» получить место постоянного члена Совбеза ООН. Бразилия выступает за вступление России в ВТО.

Ответный визит Президента Бразилии в Россию состоялся в мае 2010 г. Он проходил на «пике» мирового финансово-экономического кризиса, к тому же, «по определению», не мог принести с собой каких-то «прорывных» решений в преддверии ухода Лулы да Силва с поста президента. В ходе этой встречи были подписаны некоторые документы в сфере торгово-экономического и инвестиционного сотрудничества. Обе стороны вновь высказались в пользу интенсификации двусторонних связей. Их новым важным элементом стали начавшиеся с 2008 г. **регулярные ежегодные контакты по линии силовых ведомств двух стран**, что свидетельствовало о нарастании заинтересованности в совместных подходах к решению актуальных глобальных проблем. С российской стороны переговорный процесс возглавил секретарь Совета безопасности РФ, с бразильской – Секретарь секретариата Президента Бразилии по стратегическим вопросам.

Все это время активно развивались **межмидовские контакты**. В апреле 2010 г. Министр иностранных дел РФ С. Лавров посетил Бразилию, а следующая его встреча с бразильским коллегой С. Аморимом состоялась уже в ноябре, в ходе заседания Генассамблеи ООН в Нью-Йорке. В октябре в Бразилию под председательством первого заместителя Министра иностранных дел Российской Федерации А. Денисова и первого заместителя Министра иностранных дел Федеративной Республики Бразилии А. Патриоты состоя-

лось шестое заседание **Межправительственной комиссии по торгово-экономическому и научно-техническому сотрудничеству (МПК)**. Стороны провели консультации по международным, региональным и двусторонним темам. Регулярно осуществлялся обмен по линии парламентских делегаций, общественных структур, науки, культуры и спорта. В сентябре 2011 г. Москву (теперь уже в качестве Министра иностранных дел) посетил А. Патриота. Стороны обменялись мнениями по поводу ситуации на Арабском Востоке и продолжили переговоры о переходе к национальным валютам во взаимных расчетах.

Тем не менее, *полноценного стратегического партнерства* между РФ и Бразилией, о намерении наладить которое стороны заявили еще в 1997 г., достигнуть, по нашему мнению, пока так и не удалось. Главным препятствием стало отставание в сфере торгово-экономического и инвестиционного сотрудничества, особенно заметное на фоне беспрецедентного роста бразильско-китайского и бразильско-индийского товарооборотов. Не лучшим образом развивалось и *военно-техническое* сотрудничество – основа любых кооперационных связей в сфере безопасности. Оно серьезно уступало в объеме тому, которое сформировалось у Бразилии, например, с Францией. Спорадические поставки российских вооружений и военной техники (ВиВТ): ЗРК «Игла», вертолетов Ми-35, Ми-26 и Ми-17, в перспективе – БТР «Тигр», пока не могут идти ни в какое сравнение с участием Франции в долгосрочной программе *системного перевооружения бразильских ВС*. Причиной является отказ российских организаций пойти на передачу бразильской стороне передовых военных технологий. Это решение при ясно декларируемом желании Бразилии уйти от устаревшей формулы «покупатель–продавец» до конца не понятно, тем более что Россия передает соответствующие технологии другому партнеру по БРИКС – Индии. Его спорность оче-

видна на фоне тех признанных бразильской стороной преимуществ\*, которыми обладают некоторые российские системы вооружений по сравнению с их западными (в том числе и французскими!) аналогами.

Отказ от перспективного взаимодействия в сфере совместной разработки, производства и лицензирования ВВТ с целью совместного выхода на мировой рынок (так, как это происходит у нас в ряде случаев с Индией) лишает нашу страну возможности долгосрочного закрепления на весьма перспективном и многообещающем бразильском рынке вооружений. При этом не следует забывать, что Россия, как и Бразилия, уже в ближайшие десятилетия могут столкнуться с усилением амбиций третьих стран в отношении их богатых природными ресурсами, но малозаселенных территорий – Сибири и Амазонии (это отмечено в Стратегии национальной безопасности РФ до 2020 г. и СНО Бразилии).

На 8-й Международной выставке авиационной, аэрокосмической и оборонной промышленности Латинской Америки LAAD 2011, проходившей с 12 по 15 апреля в Рио-де-Жанейро, холдинг "Вертолёты России" (входящий в Объединенную промышленную корпорацию "Оборонпром") и бразильская инвестиционная группа **«Куали Груп Бразил» (Qualy Group Brasil)** подписали договор о сотрудничестве в продвижении вертолёта Ми-34С1 в Бразилии на основе дилерского соглашения. Согласно документу, в Бразилию до 2023 г. должны быть поставлены 150 новых легких российских вертолётов Ми-34С1.

---

\* В прессе и на официальном сайте министерства обороны Бразилии отмечались преимущества нашего истребителя «Су-35», участвовавшего на начальном этапе тендера вместе с самолетами из Франции, США и Швеции, перед самолетом «Рафаль» в силу гораздо большего радиуса его полета по прямой без дозаправки. Высоко котировалась также ракетоторпеда «Шквал», которая могла бы стать основным оружием подводного флота этой страны.



Другое соглашение было подписано с бразильским коммерческим оператором вертолётной техники **«Атлас Такси Аэро» (Atlas Taxi Aereo)** – дочерней компанией «Куали Груп Бразил» о создании в Бразилии сервисно-технического центра по обслуживанию вертолётов Ми-171А1. Многоцелевые вертолёты Ми-171А1 были приобретены Atlas Taxi Aereo в ноябре 2010 года для выполнения работ в бассейне *Амазонки* в интересах компании «Петробраз». Поставка первой партии из двух вертолетов Ми-171А1 намечена до конца 2011 года.

С еще одной компанией-оператором – **«Элипарк Такси Аэро» (Helipark Taxi Aereo)**, также было подписано соглашение о создании сервисно-технического центра по обслуживанию средних многоцелевых вертолётов Ка-32А11ВС. Контракт на их поставку был заключен в декабре 2010 г., поставка намечалась на 2011 год.

Важнейшим шагом, характеризующим политику холдинга "Вертолёты России" в Латинской Америке, говорится в пресс-релизе по итогам сделки, стало начало диалога с бразильской консалтинговой компанией **«Ложитек Консультория эн Ложистика лимитада» (Logitec Consultoria em Logistica Ltda)** о сотрудничестве в продвижении российской вертолётной техники на рынке Бразилии.

Начало, таким образом, положено. Очевидно, однако, что объемы и темпы поставок в Бразилию вертолетов (150 вертолетов на 12 лет) и другой техники «двойного назначения», учитывая масштабы и проблемы Амазонии, могли бы быть гораздо выше, согласись Россия на передачу технологий. «Пробуксовка» в военно-технической сфере негативно сказывается на общем уровне научно-технического сотрудничества двух стран, в том числе и в аэрокосмической сфере, не позволяя наполнить реальным содержанием концепцию «технологического альянса» (2005 г.).

### *Экономические и научно-технические связи*

За восемь лет правления Лулы да Силва наметились определенные положительные сдвиги в развитии российско-бразильских торговых связей. Однако, несмотря на укрепление договорно-правовой базы и расширение контактов между предпринимательскими кругами двух стран, говорить о выходе экономического, инвестиционного и научно-технического сотрудничества на качественно новый уровень развития пока, к сожалению, не приходится. В системе внешнеэкономических связей России Бразилия остается на вторых и даже третьих ролях, несмотря на существенное продвижение вперед взаимодействия двух стран во внешне-политической сфере.

На сегодняшний день Бразилия является основным деловым партнером России в Латинской Америке и занимает первое место в товарообороте России с государствами этого региона. Среди ведущих внешнеторговых партнеров южно-американской страны Россия находится пока на 16-м месте. По данным Федеральной таможенной службы РФ, **за период 2003-2010 гг. товарооборот двух стран более чем утроился и составил в 2010 г. 5,9 млрд долларов.** Максимальный объем взаимной торговли в 6,7 млрд дол. был достигнут в 2008 году. С 2007 г. отмечается снижение отрицательного для российской стороны торгового сальдо, которое в 2010 г. составило около 2,3 млрд долларов.

В 2009 г. российско-бразильская торговля пострадала от воздействия глобального экономического кризиса в несколько меньшей степени, чем совокупная внешняя торговля России: товарооборот с Бразилией сократился на 32% (для всей внешней торговли России падение составило более 36%). В 2010 г., несмотря на высокие темпы роста товарообмена между двумя странами, особенно российского экспорта (на 65,6% по сравнению с 2009 г.), восстановить объемы до уровня 2008 г. не удалось: по итогам года рос-

сийско-бразильский товарооборот оказался на 12,5% ниже, чем в 2008 году.

Таблица 4

Товарооборот между Россией и Бразилией в 2003-2010 гг.  
(в млн дол. США)

Показатели/годы	2003	2005	2007	2008	2009	2010
Товарооборот	1790	2717	5238	6713	4561	5874
Экспорт товаров	230	369	1130	2041	1083	1793
Импорт товаров	1479	2346	4108	4672	3478	4081
Сальдо торгового баланса	-1249	-1977	-2978	-2631	-2395	-2288

Источник: Федеральная таможенная служба РФ

В 2003-2010 гг. отмечался существенный рост поставок российских товаров в Бразилию, объем которых увеличился в 7,8 раз. При этом **основной проблемой российского экспорта продолжает оставаться ограниченная номенклатура товарных поставок**. К тому же в российском экспорте преобладают изделия с невысокой добавленной стоимостью, несмотря на некоторый рост доли машинно-технической продукции в 2009-2010 годах.

Ведущие позиции продолжают занимать минеральные удобрения, хотя их доля в совокупной стоимости российских поставок на бразильский рынок снижается (с 74% в 2007 г. до 43% в 2010 г.). Россия находится на первом месте среди зарубежных экспортеров удобрений, обеспечивая от 15% до 20% импортных потребностей Бразилии. В свою очередь эта страна вышла на второе место после Китая среди покупателей российских удобрений. В 2010 г. в Бразилию было поставлено удобрений на сумму 823 млн дол., в том числе, мочевины – на 287,5 млн дол., нитрата аммония – 195 млн дол., хлористого калия – 136 млн дол., ортофосфата аммония – 121 млн дол. и сульфат аммония – 21 млн долларов.

**С учетом высоких потребностей Бразилии в удобрениях при резком сокращении их использования в российском сельском хозяйстве в среднесрочной перспективе бразильский рынок будет оставаться одним из главных потребителей этого вида продукции.**

Несмотря на введение антидемпинговых пошлин на некоторые виды российских изделий из черных металлов, продукция черной металлургии, включая стальной прокат и ферросплавы, постепенно восстанавливает свои позиции в российском экспорте в Бразилию, что обусловлено в первую очередь резким ростом потребностей бразильского внутреннего рынка. В 2010 г. поставки черных металлов увеличились в 4,6 раза по сравнению с 2009 г., достигнув 352 млн дол., что соответствует 18,4% стоимости российского экспорта в Бразилию.

По данным Министерства развития, промышленности и торговли Бразилии, годовой объем поставок российской машинно-технической продукции в 2009-2010 гг. превысил 103 млн дол., а ее доля увеличилась с менее 1% в 2007 г. до 5,6% от общей стоимости экспорта. Основную роль в росте экспорта обеспечили поставки российских вертолетов на сумму 75,7 млн дол., а также узлов, агрегатов и другого энергетического оборудования для строящихся в Бразилии ГЭС.

Кроме того, в 2010 г. Бразилия импортировала из России сырую нефть на сумму 130,3 млн дол. (6,8%), палладий – на 56 млн дол. (3%), нефть – на 47,6 млн дол. (2,5%), дизельное топливо – на 33 млн дол., а также оружие и боеприпасы – на 31,5 млн долларов (см. таблицу 9 Приложения).

**В структуре экспорта Бразилии в Россию также преобладают товары с низкой степенью переработки.** В целом в России еще мало учитывают качественные сдвиги в экономическом и технологическом потенциале Бразилии. Для нашей страны она по-прежнему представляет интерес в первую очередь как поставщик продовольственных товаров

– сахара, мяса, табака, кофе, на которые приходится более 80% стоимости импорта. В 2010 г. Россия занимала первое место среди импортеров бразильского сахара-сырца, поглощая более 12% всего бразильского экспорта этого продукта. Она также является крупнейшим покупателем свинины (53% бразильского экспорта данной продукции в 2010 г.), говядины (30%) и растворимого кофе, занимает седьмое место по импорту мяса птицы (см. таблицу 8 Приложения).

В свою очередь, в 2009 г. Бразилия обеспечила 67% импортных потребностей России в сахаре-сырце, 53% – в мороженой говядине, 42% – в свинине, 41% – в сое, 31% – в табачном листе, 21% – в кофе и 13% – в мясе птицы.

**Достаточно успешно начала решаться проблема сокращения доли посредников при реализации российского экспорта в Бразилию.** Согласно бразильской системе регистрации внешнеторговых операций SECEX, основывающейся на стране происхождения товара, российский экспорт в Бразилию в 2010 г. составил 1,92 млрд долларов. Российская статистика, базирующаяся только на прямых поставках, приводит показатель в 1,79 млрд, что свидетельствует о том, что около 7% российского экспорта в Бразилию осуществляется через посредников. Следует отметить, что ситуация существенно улучшилась по сравнению с серединой 2000-х годов, когда на посредников приходилось более трети поставок.

**В последние годы заметно активизировалось энергетическое сотрудничество между двумя странами.** После двадцатипятилетнего перерыва возобновилось участие российских компаний в строительстве ГЭС в Бразилии. Контракты на поставку и монтаж оборудования для двух из них были выполнены в 2003-2008 годах.

Контракт между ООО «Корпорация Энергомашэкспорт» и бразильской компанией «**Энерг Пауэр**» (**Energ Power**) на проектирование, поставку, шефнадзор за монтажом гидро-

турбинного оборудования (2х13,5 МВт) для ГЭС «Гойандира» был подписан в 2006 году. С 2007 г. началось выполнение работ по данному контракту. Проектировщиком гидротурбин по проекту выступило ООО «Харьковтурбоинжиниринг» (Украина). Проектировщиком, поставщиком и изготовителем гидрогенераторов стал российский электротехнический концерн ОАО «РУСЭЛПРОМ». Специалистами данных организаций был осуществлен шефнадзор за монтажом оборудования непосредственно на ГЭС.

Всего в Бразилию было поставлено 4 гидрогенератора: 2 – с суммарной мощностью 27 МВт для ГЭС «Гойандира» и 2 – с суммарной мощностью 21 МВт для ГЭС «Новая Аврора». Гидроэлектростанции «Гойандира» и «Новая Аврора» расположены в штате Гояс и принадлежат бразильской компании «Гояс Сул» (**Goias Sul**), входящей в группу «Неоэнергия». Суммарная мощность двух станций составляет 48 МВт. Запуск двух блоков турбина-генератор в коммерческую эксплуатацию на станции «Гойандира» состоялся в ноябре и декабре 2010 года. Запуск первого блока турбина-генератор на станции «Новая Аврора» был проведен в конце декабря, второго блока – в феврале 2011 года.

**Заложена основа сотрудничества в области совместного освоения топливных ресурсов Бразилии и реализации энергетических проектов на территории других латиноамериканских стран.** В феврале 2007 г. в г. Рио-де-Жанейро ОАО «Газпром» и компания «Петробраз» подписали «Меморандум о взаимопонимании», который предусматривает взаимодействие в области разведки, добычи, транспортировки и реализации углеводородов. Особое место было уделено сотрудничеству в разработке морских месторождений, в области новых технологий, производства и торговли сжиженным природным газом (СПГ), разведки и добычи углеводородов на латиноамериканском континенте, создания систем транспортировки газа в регионе. Предста-

вители ОАО «Газпром» подтвердили заинтересованность в участии в проектировании и строительстве трансконтинентального газопровода.

В рамках официального визита президента Бразилии Лулы да Силва в Москву в мае 2010 г. «Газпром» провел переговоры о возможном участии в проектах освоения крупных месторождений «Тупи» и «Юпитер», открытых в Бразилии в 2008 году. Запасы месторождения «Тупи» составляют порядка 5-8 млрд баррелей нефти, а газоконденсатного месторождения «Юпитер» – около 1 трлн кубометров газа. Суммарные инвестиции в этот проект могут составить около 100 млрд долларов.

**Сотрудничество в области энергетики и на среднесрочную перспективу будет оставаться приоритетным направлением российско-бразильских экономических отношений, учитывая масштабы программ модернизации бразильской энергосистемы.** Помимо участия в развитии бразильской электроэнергетической инфраструктуры и в совместных с «Петробраз» нефтегазовых проектах в Бразилии и других странах Латинской Америки, обсуждаются возможности сотрудничества в области атомной энергетики, производства биотоплива и др. Учитывая приоритеты инвестиционной политики правительства Бразилии до 2014 г., Россия может рассчитывать на участие в строительстве железных дорог, модернизации портов и других объектов ее транспортной инфраструктуры.

**В основном сформирована договорно-правовая база российско-бразильского экономического сотрудничества. Речь идет, прежде всего, о заключении межправительственного соглашения о поощрении и взаимной защите инвестиций, без чего трудно было рассчитывать на масштабное инвестиционное сотрудничество.**

В мае 2010 г. Президент России Д.А. Медведев подписал Федеральный закон «О ратификации Конвенции между

правительством РФ и правительством Бразилии об избежании двойного налогообложения и предотвращении уклонения от налогообложения в отношении налогов на доходы». Закон был принят Государственной Думой и одобрен Советом Федерации в декабре 2008 года. Соответствующая Конвенция, подписанная в г. Бразилиа 22 ноября 2004 г., направлена на обеспечение условий, при которых юридические и физические лица договаривающихся государств не будут дважды уплачивать налоги с одного и того же вида дохода в своей стране и стране-партнере.

Во время официального визита Президента Бразилии Лулы да Силва в РФ в мае 2010 г. были подписаны **План действий стратегического партнерства между Россией и Бразилией и Программа научно-технического сотрудничества на 2010-2012 годы**, предусматривающие создание двустороннего «технологического альянса», нацеленного на модернизацию экономик двух стран.

**В научно-технической области взаимодополняемость обеих стран выступает особенно рельефно.** За счет практического сотрудничества с Бразилией Россия могла бы использовать дополнительные источники для поддержки накопленного ею интеллектуального потенциала. Ряд секторов бразильской экономики способен сравнительно легко абсорбировать современные российские технологии. Взаимодействие в области науки и техники в состоянии давать заметный эффект без особых затрат на материально-техническую базу и содержание большого персонала. Российско-бразильские СП располагают возможностью продвигать ряд новейших разработок, которые по тем или иным причинам пока не доведены до коммерческой стадии в России. Наибольший интерес в Бразилии проявляется к российским технологиям в области исследования космоса, информатики, микроэлектроники, автоматизации производственных процессов, биотехнологии, производства совре-



менных композиционных материалов и изделий точной механики, тонкой химии и др.

В ходе *VI Заседания Межправительственной Российско-Бразильской комиссии по торгово-экономическому и научно-техническому сотрудничеству – МПК* (октябрь 2010 г.) ряд направлений получили новый импульс к развитию. В частности, состоялось подписание Меморандума о взаимопонимании между Минобрнауки России и Министерством науки и технологий Бразилии о сотрудничестве в сфере нанотехнологий. В свою очередь, ОАО «Корпорация Биотехнологии» выразила заинтересованность в создании совместного предприятия в Бразилии по производству биотоплива второго поколения из отходов переработки древесины и сахарного тростника и реализации совместных научно-исследовательских и опытно-конструкторских работ в области промышленных биотехнологий с ведущими бразильскими научными центрами. ОАО НПК «Композиционные материалы и технологии» предложила бразильцам развивать сотрудничество в области совместной разработки композиционных материалов для авиационной, судостроительной, железнодорожной, энергетической и других отраслей промышленности. В сфере мирного использования космоса достигнута договоренность о продолжении изучения возможностей разработки бразильского геостационарного космического аппарата. В качестве наиболее перспективных направлений также назывались атомная энергетика и связь (подключение Бразилии к системе ГЛОНАСС).

17 мая 2011 г. в Москве прошло *V заседание Российско-Бразильской Комиссии высокого уровня* под руководством Председателя Правительства Российской Федерации В.В. Путина и Вице-президента Федеративной Республики Бразилии М.Э. Темера, которому предшествовало *VII заседание Межправительственной Российско-Бразильской комиссии*

*по торгово-экономическому и научно-техническому сотрудничеству.*

Приоритетное внимание было уделено развитию кооперации в таких сферах, как авиастроение, освоение космоса, энергетика, в том числе ядерная, машиностроение, медицинские технологии, фармакология и другие. Рассмотрен также вопрос двустороннего взаимодействия в контексте практически параллельного проведения в России и Бразилии в предстоящее десятилетие крупных международных спортивных мероприятий: Олимпийских Игр в Сочи и в Рио-де-Жанейро, Чемпионатов мира по футболу в Бразилии и в России. В ходе заседания состоялось подписание Меморандума о сотрудничестве между «ИНТЕР РАО ЕЭС» и «Электрообраз», ориентированного на подготовку энергетических проектов на территории Бразилии и на рынках третьих стран.

Особо следует выделить те сферы сотрудничества, где кооперация России и Бразилии способна существенно укрепить международные позиции обеих стран. Речь идет, в первую очередь, об *аэрокосмическом комплексе*. Бразилия с ее огромной территорией остро нуждается в спутниковых системах связи, контроля за природными ресурсами, навигации, поиска и спасения. Перспективными направлениями сотрудничества РФ с Бразилией в космической области является совместная разработка, производство и эксплуатация ракетносителей и спутников; проведение медицинских, биологических и других экспериментов в космосе; запуск бразильских спутников российскими ракетносителями, в том числе и с космодрома Алкантара.

В 2006 г., когда бразильский космонавт М. Портес был доставлен российским носителем на МКС, реальность сотрудничества двух стран в космической сфере получила новое весомое доказательство. В апреле 2008 г. Россия и Бразилия заключили рамочное соглашение о совместном со-

здании семейства средств выведения в рамках бразильской программы «Южный крест», способных доставлять на орбиту спутники весом до 4 тонн. Предусматривается использование универсального ракетного модуля на базе российской РН «Ангара» и трех образцов двигательных установок. Две из них разрабатываются при полномочном участии в работе бразильской стороны на базе российских жидкостных ракетных двигателей. Третья ступень – твердотопливный ускоритель, созданный бразильскими специалистами для модернизированного варианта носителя VLS-1 и его модификаций. Бразильская сторона считает, что подписание в ходе визита Президента РФ Д.А. Медведева (ноябрь 2008 г.) трех соглашений: «О технологической кооперации», «Об охране интеллектуальной собственности» и «О сохранении тайны при передаче технологии» даст возможность приступить к практической реализации проекта.

Особого внимания заслуживает вопрос о развитии *кооперационных связей в сфере авиастроения* в связи с принятыми в сентябре 2011 г. решениями руководства РФ о кардинальном обновлении парка гражданской авиатехники России. С этой точки зрения представлялись бы привлекательными строительство в России совместного с корпорацией «Эмбраер» предприятия по производству среднемагистральных самолетов и создание в Бразилии российско-бразильской компании по выпуску различных модификаций российских вертолетов, которые могли бы использоваться как для патрулирования, так и для контроля над состоянием природных ресурсов. Корпорация «Эмбраер» уже не первый год предлагает наладить в России производство регионального самолета на базе ERJ-145 (подобное намерение было зафиксировано еще в 2005 году). Однако проблема заключается в том, что бразильская компания претендует на владение 51% акций, как это имеет место на ее подразделении в Китае, а российское законодательство ограничивает ино-

странное владение в авиационной промышленности 20%. Представляется, что в изменившихся условиях, а также для закрепления на практике «технологического альянса», *можно было бы пойти навстречу «Эмбраер»*. Это, без сомнения, существенно повысило бы шансы для российской авиатехники на бразильском рынке. Запуск в серию модели «Сухой Суперджет-100», схожей по своим характеристикам с Embraer-190, предполагает усиление конкуренции авиапроизводителей двух стран на мировом рынке в условиях упущенной в свое время возможности налаживания кооперации между корпорациями «Сухой» и «Эмбраер». В этой связи заключение нового кооперационного соглашения в авиастроении помогло бы, на наш взгляд, разумно разграничить интересы двух стран на этом быстрорастущем и технологически емком рынке.

**Активизировалось сотрудничество на предпринимательском уровне.** От первоначально спорадических, а затем более регулярных контактов стороны перешли к созданию двустороннего предпринимательского объединения. В 2004 г. учрежден Совет предпринимателей России и Бразилии, переименованный затем в Деловой совет России и Бразилии. В его состав вошли крупнейшие представители частного бизнеса двух стран. Свою деятельность Совет осуществляет в контакте с Межправительственной комиссией, что предполагает поддержку со стороны государственных структур.

Появляются первые признаки принципиально нового подхода к формированию всей системы хозяйственных связей. Традиционно важнейшие направления и крупнейшие объекты сотрудничества определялись первоначально на межгосударственном уровне, а затем к реализации согласованных проектов подключались конкретные исполнители на уровне предприятий обеих сторон. В условиях рыночной экономики подобная схема организации все чаще дает сбои.

Поэтому для разработки новых направлений российско-бразильских связей был избран другой подход: предложения по всем вопросам готовятся в рамках Совета делового сотрудничества, а затем передаются на рассмотрение межправительственной комиссии.

Накануне заседания МПК 6 октября 2010 г., в г. Сан-Паулу был проведен Форум деловых советов России и Бразилии, в ходе которого была подтверждена готовность наращивать торговое, экономическое и инвестиционное взаимодействие в таких областях, как нанотехнологии, биоэнергетика, авиастроение (в частности, было предложено «Эмбраер» использовать промзону Ульяновска для развертывания производства самолетов в России), автомобилестроение (российские предприниматели выразили заинтересованность в проработать с бразильскими партнерами проекты по налаживанию в Бразилии сборочных производств КАМАЗа и АвтоВАЗа), производство удобрений в Бразилии (строительство завода азотных удобрений в штате Мату-Гроссу-ду-Сул с объемом инвестиций около 1 млрд дол.) и другие.

**Вместе с тем, следует отметить, что российско-бразильское инвестиционное сотрудничество, несмотря на проводимые с целью улучшения инвестиционного климата в России реформы налогового, земельного, валютного законодательства, пока не заняло достойного места в двусторонних отношениях.**

В последние годы были реализованы два крупных проекта, связанных с направлением бразильских капиталов в российскую экономику: пищевая промышленность и автомобилестроение. Однако кризис 2009 г. заставил бразильских инвесторов отказаться от продолжения производства на территории РФ.

В декабре 2007 г. в Калининградской области был введен в эксплуатацию совместный проект бразильской компа-

нии «Садиа» («Sadia SA») и российского агропромышленного холдинга «Мираторг» – завод «Конкордия» по производству мясных полуфабрикатов, мощностью 53 тыс. т продукции в год. Sadia инвестировала в его строительство более 40,2 млн долларов. Продукция производилась под торговыми марками «Садия» и «Мясная гильдия». Ассортимент превышал 100 наименований. Предприятие было построено с учетом требований сети ресторанов «Макдоналдс» и половнну продукции планировалось производить для ресторанов «Макдоналдс» в странах СНГ, России и в перспективе – в Евросоюзе. Бразильская компания планировала удвоить мощности завода, однако итоги 2008 г. («Садиа» впервые за свою историю получила убыток в 1,03 млн дол.) в начале 2009 г. заставили корпорацию отказаться от российского завода и продать свою долю «Мираторгу». Тем не менее, продажа «Конкорднн» не меняет планов «Садиа» по расширению экспорта мяса и полуфабрикатов в Россию.

Другой совместный проект, также закончившейся выходом бразильской компании из бизнеса, касался производства в России автобусов российским ООО «Управляющая компания Группа ГАЗ» и бразильской компанией «Маркополо» («Marcopolo»). С марта 2007 г. производство автобусов модели «Real» (малый автобус на 22 посадочных места) осуществлялось на базе ОАО «Павловский автобус». ОАО «Голицынский автобусный завод» с октября 2007 г. приступило к производству автобусов модели «Andare-850», предназначенных для междугородних перевозок. В создание автобусов партнеры инвестировали около 300 млн рублей. Однако в конце 2009 г. «Маркополо» заявила о выходе из СП, так как выпуск автобусов стал нерентабельным в условиях кризиса, и отказалась от своей доли в пользу «ГолАЗа». Судьба бразильских автобусов в России теперь, возможно, будет зависеть от соглашения о сотрудничестве, подписанном в сентябре 2011 г. между «Маркополо» и

КАМАЗом, которое предусматривает совместное производство (бразильские кузова – российские моторы).

Несмотря на активную и эффективную политику бразильского правительства по привлечению иностранного капитала, **пока не удалось добиться весомых результатов в направлении российских инвестиций в бразильскую экономику.** По данным Центрального банка Бразилии, размер российских инвестиций, в том числе в недвижимость, в 2007–2009 г. составил около 6,7 млн долларов. В качестве примера можно привести организацию производства живицы в штате Мату Гроссу-ду-Сул российской компанией ОАО «ЛХПХ Оргхим» в 2007 году. Продукт используется для производства канифоли с целью возможного экспорта в Россию и использования ее при производстве шин, синтетических каучуков и резинотехнических изделий. Расчетный объем производства – 500 т живицы в месяц.

**Определенным сдерживающим фактором развития торгово-экономического сотрудничества России и Бразилии является отсутствие надежных механизмов межбанковского взаимодействия.** Для обслуживания взаимных платежей приходится прибегать к дорогостоящим услугам западных кредитных учреждений. Чтобы изменить такой порядок, 6 российских банков в 1995 г. подписали соглашения о сотрудничестве с Банком Бразилии и провели несколько туров переговоров об упрощении системы платежей. Однако после дефолта в августе 1998 г. большинство российских участников соглашения оказались банкротами, что прекратило его деятельность. В наступившем новом столетии 7 российских банков установили стабильные корреспондентские отношения с Банком Бразилии, а Внешэкономбанк – и с Национальным банком социально-экономического развития, но этого пока недостаточно для обслуживания товарооборота.

В октябре 2010 г. в рамках МПК состоялось первое заседание Рабочей группы по межбанковскому и финансовому сотрудничеству, на котором была выражена взаимная заинтересованность в открытии подразделений коммерческих банков в обеих странах и увеличении объемов взаимных операций банков России и Бразилии. Между центральными банками двух стран будут продолжены взаимные консультации в целях создания механизма взаимных расчетов в национальных валютах.

Подводя итог рассмотрению российско-бразильского партнерства в области экономики, науки и техники, следует подчеркнуть, что его эффективность в обозримой перспективе будет зависеть от успехов по следующим направлениям:

- налаживание систематического обмена информацией о возможностях и потребностях потенциальных партнеров;
- «облагораживание» товарной номенклатуры взаимной торговли за счет значительного повышения в ней удельного веса машинно-технической продукции;
- совершенствование финансового механизма обслуживания экспортно-импортных операций и производственной и научно-технической кооперации;
- активизация инвестиционного сотрудничества, создающего предпосылки для решения других ключевых задач (установления прямых деловых связей, налаживания взаимодействия в производственной сфере, диверсификации торговых, научно-технических и кредитно-финансовых отношений);
- формирование кооперационных связей в области науки и техники, особенно в аэрокосмическом комплексе, авиастроении, энергетике, включая ядерную, и в военно-промышленном комплексе;
- реализация программ межрегионального сотрудничества с вовлечением в него тех регионов, которые распола-



гают высоким потенциалом в областях, представляющих взаимный интерес;

- использование возможностей подключения к проектам, осуществляемым в Бразилии за счет ресурсов международных финансовых организаций, в том числе Всемирного банка и Межамериканского банка развития;

- способность РФ использовать государственный ресурс для продвижения на рынки Бразилии, а через нее и других стран Меркосур.

## **Заключение**

Многое свидетельствует в пользу того, что последовательное продвижение по избранному курсу может сделать правление Дилмы Руссефф весьма успешным. Контроль над инфляцией с целью избежать замедления экономического роста, продолжение борьбы с бедностью, развитие демократии и усиление процессов «социальной включенности», борьба с коррупцией и преступностью – таковы основные «опорные пункты» нынешней социальной стратегии правительства Бразилии. По результатам первых 100 дней правления Дилмы, согласно данным агентства «Датафолья», 47% респондентов оценивали ее политику как «хорошую» или «очень хорошую», что превышало показатели предыдущих президентов – Ф.Э. Кардозу и Лулы в первые 100 дней их президентских мандатов. При этом в целом 73% опрошенных поддерживали Дилму, против высказывались лишь 12%, что свидетельствовало о чрезвычайно высоком уровне ее поддержки. В начале сентября 2011 г. на IV Национальном съезде ПТ, где президент была встречена овацией, Л.И. Лула да Силва заявил, что по результатам ее деятельности на данный момент она вполне могла бы быть переизбрана на пост президента в 2014 г.

Траектория «восхождения» Бразилии со времени нашего последнего обзора (за 2008 г.) существенно укрепилась, достойно выдержав испытание глобальным кризисом и смену лиц во дворце Планалту. Это означает, что выводы, предложения и рекомендации, данные нами в то время, не только не потеряли в «весе», но и, наоборот, усилились. Сказанное относится, прежде всего, к рекомендациям относительно настоящего и будущего **российско-бразильских отношений**. Нам по-прежнему представляется очевидной необходимость **поднять ранг бразильского направления нашей внешней политики на более высокую ступень и довести его до нынешнего уровня взаимодействия России с другими странами-гигантами: Китаем и Индией**. Одних только деклараций о «стратегическом партнерстве» и «технологическом альянсе» сегодня уже недостаточно, чтобы вывести отношения с крупнейшей страной одного из наиболее динамично развивающихся регионов планеты на принципиально новый уровень. Отставание в развитии сотрудничества с Бразилией может быть чревато для России падением ее авторитета в Латинской Америке и в формате БРИКС, значение которого будет, как представляется, возрастать. Это тем более актуально, что необходимость **реформирования всей системы глобальной политической и экономической безопасности** продолжает оставаться императивом наших дней. Глобальный финансово-экономический кризис, усложнившийся социальными потрясениями в ряде развитых государств, к сожалению, чреват непредсказуемыми изменениями как в странах «развитого Запада», так и в «восходящих странах-гигантах» к числу которых относятся Бразилия и Россия. На фоне происходящих глобальных сдвигов нельзя до конца исключить и возможность развития наиболее драматичных сценариев. В этом плане Правительству РФ, МИД и другим заинтересованным ведомствам необходимо более *заинтересованно и*

*предметно* подходить к рассмотрению вопроса о выстраивании отношений с крупнейшей южноамериканской страной в расчете на средне- и долгосрочную перспективу, с включением этого вопроса в долгосрочную стратегию развития Российской Федерации.

## Приложение

### *Бразильская культура: оригинальность и динамизм*

Вклад Бразилии в мировую культуру не ограничивается футболом или карнавалом, которые в обыденном сознании давно и прочно ассоциируются с этой страной, а проецируется на музыку и литературу, архитектуру и изобразительное искусство, кинематографию и театр. Такие имена, как Эйтор Вилла-Лобос, Жоржи Амаду, Оскар Нимейер, Кандиду Портинари, Глаубер Роша, Антониу Карлус Жобим, наряду с целым рядом других, в особом «пиаре» (выражаясь современным языком) не нуждаются.

Притягательная сила бразильской культуры обусловлена неповторимым сочетанием этнокультурных элементов, которые участвовали в ее формировании. В отличие от других латиноамериканских стран, «европейский компонент» представлен в Бразилии не Испанией, а Португалией, культурные традиции которой отличаются от испанских. Иной язык, иной национальный характер, нравы и обычаи – все это придает бразильской культуре то своеобразие, которое позволяет ученым говорить об особой, уникальной «лузотропической цивилизации», воплотившейся в творчестве наиболее ярких представителей бразильской культуры.

Говоря о бразильской **литературе** как одной из наиболее богатых в Латинской Америке нельзя не упомянуть тех, кто стоял у ее истоков. Это – *Антониу Виейра* (писатель, миссионер, дипломат и политик), который прославился в XVII в. как автор проповедей, отмеченных печатью выдающегося литературного дарования. Во второй половине XVIII - начале XIX вв. поэт *Томас Антониу Гонзага*, крупнейший представитель поэтической школы "Лузианская Аркадия", развивал традицию пасторальной лирики. Одно из его стихотворений перевел А.С. Пушкин. Основы «индиженизма»

(изучения культуры и быта индейцев) заложил в первой половине XIX в. поэт-романтик *Антониу Гонсалвис Диас*. Поэт *Антониу ди Кастру Алвис* был основателем и одной из ведущих фигур "кондорской поэзии", отмеченной публицистичностью и антиколониальными мотивами. В прозе XIX в. выделяется *Жозе ди Аленкар*, воссоздавший в своих романах широкую панораму исторической и региональной жизни Бразилии. Натуралистические тенденции развивал во второй половине этого столетия *Алуизиу Азеведу*. Один из наиболее известных литераторов той поры – *Жозе Мария Машаду ди Ассиз*, заложил основы реалистической психологической прозы. Своеобразным сплавом романа и социально-этнографического исследования стала книга "Сертаны" (1902) писателя и дипломата *Эуклидеса да Кунья*. *Афонсу Энрикис Лима Баррету* прославился как мастер сатирических, и, вместе с тем, отмеченных лирическим настроением рассказов. В 1920-е гг. ярко проявили себя бразильские поэты-авангардисты: *Жозе Освалд ди Андради*, *Жозе Перейра да Граса Аранья*, *Карлус Друммонд ди Андради*, *Мариу Раул ди Андради*, *Жоржи ди Лима*. В прозе 1930–1940-х гг. выделяется "северо-восточный роман", крупнейшие представители которого – *Жозе Линс ду Регу*, *Грасилану Рамус*, *Жоржи Амаду* (впоследствии - мастер социально-поэтической прозы; входил в категорию "друзей" Советского Союза и неоднократно бывал в нашей стране). Универсально-философское измерение этому направлению придал *Жоау Гимарайнс Роза*. Широкое признание как автор социально-психологических романов получил *Эрику Вериссиму*. Крупнейшие бразильские писатели второй половины XX в.: *Аутран Доураду*, *Адониас Филью*, *Ариану Суассуна*, *Клариси Лиспектор*, *Нелида Пиньон*, *Далтон Тревизан*, *Лижия Фагундис Теллис* и др. получили известность среди «читающей публики» и в нашей стране.

**В архитектуре** Бразилии колониальной эпохи особого расцвета достигло барокко, ярчайшим представителем которого был архитектор и скульптор *Антониу Франсиску Лижбоа*, прозванный *Алейжадинью* (буквально - маленький калека, 1730 или 1738 – 1814). Наиболее значительные его постройки – церкви Сан-Франсиску в Ору-Прету и Бон-Жезус-ди-Матузиньюс в Конгоньясе (портал и скульптуры).

Исключительный подъем бразильская архитектура пережила в XX веке. Среди огромного числа талантливых мастеров ведущее место принадлежит *Лусиу Косте* (1902-1998) и *Оскар Нимейеру* (р. 1907), создавшим много совместных проектов, наиболее значимым из которых, безусловно, является столица страны – Бразилиа. Автором плана города в форме самолета и руководителем проекта был Л. Коста. О. Нимейер проектировал дворцы, общественные здания, жилые дома. Самые известные из его творений – Дворец президента (Дворец Рассвета, 1958–1959), здание Национального Конгресса (1960), Дворец Планалту (1960), здание Верховного суда (1960), здание Итамарати (Министерство иностранных дел – 1966), Кафедральный собор (1960–1970). Значительность и образность работ О. Нимейера привлекает многих молодых бразильских архитекторов, в частности *Улисса Морато*, чей проект частного дома в штате Минас-Жерайс был удостоен первой премии в 2008 году.

В колониальное время в **изобразительном искусстве** наибольшее распространение получила религиозная скульптура. Самыми знаменитыми стали творения Алейжадинью: ансамбль из двенадцати скульптур библейских пророков церкви Бон-Жезус-ди-Матузиньюш. Выделялся также *Валентин да Фонсека-и-Силва* (прозванный Мастер Валентин, ок. 1750–1813), бывший архитектором, скульптором и живописцем.

Значительный импульс развитию бразильской культуры дала «Неделя современного искусства в Сан-Паулу», впервые организованная в 1922 г. известными художниками, писателями и композиторами. Она открыла путь новым эстетическим концепциям и художественным направлениям. В XX в. искусство Бразилии получило известность не только в стране, но и за рубежом, благодаря, прежде всего, живописцам – *Аните Малфатти, Эмилиану ди Кавалканти, Регу Монтейру, Тарсиле ду Амарал, Измаилу Нери*. Огромную роль в истории культуры страны сыграло творчество художника мировой величины – *Кандиду Портинари*, а также скульпторов *Бруно Джорджии* и *Алфреду Сескьяти*, много работавших вместе с О. Нимейером. Среди продолжателей традиций яркого, самобытного творчества ведущих мастеров XX в. следует отметить современного мастера из Рио-Жанейро *Мауру Тамбейру*.

**Музыкальная культура** Бразилии сформировалась на базе сплава индейской, европейской и африканской традиций. Музыка коренных обитателей сохранилась преимущественно во внутренних районах бассейна Амазонки, особенно в штатах Северо-Востока. Креольская музыка развивалась в первую очередь на основе португальской, с последующим воздействием африканских исполнительских стилей. Ее главные песенно-танцевальные жанры – *модинья, эмболада, лунду, машиши*. Основные музыкальные инструменты – струнные: виолау, кавакиню; из ударных: *мараки и тамборы*. Афро-бразильская музыка представлена песенно-хореографическими формами – *батуке* и, позднее, самбой. Одновременно в Бразилии сохраняется чистая африканская музыка в магических культах *кандомбле, макумба, шанго*.

Богатыми традициями обладает и профессиональная музыка Бразилии. Всемирную известность получило творчество гениального композитора *Эйтора Вилла-Лобоса*. Сре-

ди его сподвижников известны: *Жозе Сикейра*, *Франсиско Миньони*, *Камаргу Гуарньери*, также как и его ученики: *Сесар Герра Пейши* и *Клаудио Сантору*.

Во второй половине XX в. большой популярностью в стране и за рубежом стала пользоваться *босса-нова*, возникшая в результате соединения кул-джаза с самбой и другими жанрами бразильской музыки. Всемирно признанными основоположниками босса-новы считаются *Жоау Жилберту* и *Антониу Карлус Жобим*.

Музыкальная жизнь Бразилии чрезвычайно интенсивна. Муниципальный театр оперы и балета в Рио-де-Жанейро, наряду с театром «Колон» в Буэнос-Айресе, является одним из наиболее значительных центров оперного искусства в Латинской Америке. Среди симфонических оркестров ведущее место занимают Бразильский симфонический оркестр Рио-де-Жанейро и Симфонический оркестр Сан-Паулу. В Рио-де-Жанейро регулярно проводятся международные конкурсы музыкантов-исполнителей. Международную известность получили пианисты *Магдалена Тальяферро*, *Артур Морейра Лима*, скрипач *Оскар Боргет*, виолончелист *Антониу Менезис*.

Неоценимый вклад в становление бразильского **театра** внес в XVI в. миссионер-иезуит *Жозе ди Аншьета* – автор многочисленных коротких пьес а жанре *ауто*, сочетавших европейские религиозные традиции с фольклорным искусством коренного населения. В XIX в. наиболее плодотворно работали драматурги *Луис Карлус Мартинс Пена* – родоначальник национальной комедии и *Жозе да Франса Жуниор* – автор пьес социально-критической направленности. Наибольшим успехом пользовались бытовые комедии *Антониу Гонзаги* и *Одувалду Вианы*, также признанных впоследствии классиками национального театра. В числе наиболее крупных драматургов XX в, чья известность шагнула далеко за пределы Бразилии - *Нелсон*



*Родригес* (автор знаменитой пьесы «Подвенечное платье»), *Жианфрансешу Гуарньери* («Они не носят черных галстуков»), *Жоржи Андради*, *Ариану Суассуна*, *Алфреду Диас Гомис* («Исполняющий обет»), *Гильерму Фигейреду* (его пьеса «Лиса и виноград» неоднократно ставилась в Советском Союзе). В 1960–1970-е гг. Бразилия стала одним из лидеров движения «Нового латиноамериканского театра», а драматург и режиссер *Аугусту Боал* – его ведущим теоретиком. В последние десятилетия прошлого – начале нынешнего столетия в стране успешно работают драматурги *Одувалду Вьяна Филью*, *Плиниу Маркус*, *Жоау Висенти*, *Лейла Асунсау*, *Консуэла ди Кастро*. В сегодняшнем бразильском театре представлены практически все современные направления и тенденции мирового театрального искусства. Театральная жизнь Бразилии исключительно интенсивна, причем не только в Рио-де-Жанейро и Сан-Паулу, но и в других городах и штатах.

Бразильское **кино**, наряду с аргентинским и мексиканским, играет ведущую роль в кинематографии Латинской Америки. Выдающимся вкладом в мировое киноискусство стало «новое кино» – направление, родившееся в 1960-е годы и ставшее на долгое время образцом для многих латиноамериканских стран. Его создатели *Глаубер Роша*, *Нелсон Перейра дус Сантус*, *Руй Герра* сочетали пристальное внимание к социально-политическим проблемам с интересом к традициям национальной культуры, облекая их в оригинальные художественные формы. Работы режиссёров «нового кино» получили мировое признание на самых крупных и престижных международных кинофестивалях. Высокий уровень профессионального мастерства отличал поколение кинематографистов 1970–1980-х годов. Достаточно назвать фильмы *Карлуса Диегиса* «Прощай, Бразилия»(1980) и

*Бруно Баррету* «Дона Флор и два её мужа» (1976), заслуженно пользовавшиеся огромной популярностью и на родине, и за рубежом. Среди наиболее талантливых работ рубежа столетий – фильмы *Вальтера Саллеса* «Центральный вокзал» (1998), «Последнее солнце» (2001), «Дневник мотоциклиста» (2004), получившие множество международных премий. Фильмы Саллеса, совершенно разные по сюжету, всегда обращены к национальным корням.

В сегодняшнем бразильском кино активно работают представители сразу нескольких поколений: от «ветеранов» (Карлус Диегис, фильм «Орфей», 1999) до тех, кто дебютировал в последнее десятилетие: *Фернанду Мереллис* («Город бога», 2002), *Жайми Монжардим* («Ольга», 2004), *Сандра Когут* («Немой», 2007). В то время как многие современные кинематографисты продолжают традиции «нового кино», сочетавшего интерес к социально-политической проблематике с богатством образной системы, другим более близки новые тенденции и стилистика мирового кино.

В целом культура Бразилии XXI в. – это органичное сочетание традиций и новаторства, самобытности и динамизма. Но бесспорным «лидером» среди символов культуры этого государства-гиганта, конечно же, был и остается ежегодный **карнавал** – праздник, сопровождающий бразильцев на протяжении всей жизни.

*к.и.н. Н.С. Константинова*

*Президент Бразилии Дилма Руссефф:  
политический портрет*

Дилма Вана Руссефф родилась 14 декабря 1947 г. в г. Белу-Оризонти (столица штата Минас Жерайс), в семье болгарского предпринимателя и адвоката, приверженца коммунистических взглядов Петра Русева, который эмигри-

ровал в Бразилию в конце 1930-х гг. и там женился на бразильской учительнице Дилме Жани Коимбра Силва. Накануне военного переворота 1964 г. Дилма Руссефф училась на экономическом факультете Федерального университета штата Минас Жерайс, в Белу-Оризонти. Там она впервые приобщилась к политике. После прихода к власти военных Дилма активно участвовала в вооруженной борьбе с диктатурой\*. В январе 1970 г. она была арестована «за подрывную деятельность». В тюрьме неоднократно подвергалась пыткам и избиениям. После почти трехлетнего заключения была лишена политических прав сроком на 18 лет. В 2006 г. Комиссия по правам человека штата Рио-де-Жанейро удовлетворила требование Дилмы о компенсации за годы пребывания в тюрьме.

После исключения из университета Белу-Оризонти Дилма Руссефф переехала в Порту-Алегри, где отбывал заключение ее муж, и там подала документы на экономический факультет Федерального университета штата Риу-Грандиду-Сул в Порту-Алегри, который закончила в 1977 году. Тогда же она родила свою единственную дочь - Паулу. В годы учебы Дилма начинает сотрудничать с крупнейшей оппозиционной партией Бразилии – МДБ (Бразильское демократическое движение).

После окончания университета Дилма поступила в аспирантуру Университета Кампинаса (UNICAMP), а затем ста-

---

\* В ходе предвыборной кампании эти факты активно использовались противниками Дилмы для ее дискредитации. Дилма никогда не отвечала на подобные вопросы и тем более обвинения, и вместе с тем подчеркивала, что не отрекается ни от какого периода своей жизни. В 2005 г. в одном из интервью она заявила: «Я не собираюсь скрывать, кем я была, и у меня нет негативной оценки этого периода – напротив, я оцениваю его весьма реалистично. Мне было тогда 22 года, и это был другой мир, другая Бразилия. Мы многому научились. И это непохоже на то, что я думаю о жизни сейчас».

ла работать в министерстве финансов мэрии г. Порту-Алегри, заняв вскоре пост миннстра. В 1990-1993 гг. Д. Руссефф работает в правительственных структурах штата Риу-Гранди-ду-Сул, а с 1993 г. назначается министром энергетики, горнодобывающей промышленности и связи в правительстве штата, оставаясь на этом посту до 2000 года.

Когда в 1998 г., в конце первого мандата правления Ф.Э. Кардозу, в стране разгорелся энергетический кризис, Дилма Руссефф показала себя как прагматичный и эффективный руководитель, способный наладить диалог с предпринимательскими структурами. В 2000 г. на выборах мэра г. Порту-Алегри она поддержала видного деятеля ПТ Тарсу Женру, а вскоре и сама вступила в эту партию.

Приближались президентские выборы 2002 года. ПТ как крупнейшая партия левой оппозиции «набирала очки». В своих многочисленных поездках по стране Лула пристально присматривался к тем, кто мог бы войти в состав его будущего кабинета. Во время пребывания в штате Риу-Гранди-ду-Сул его внимание привлекла Дилма Руссефф – толковый экономист, прекрасно разбиравшаяся в проблемах энергетики, имевшая хорошую практику и опыт министра правительства штата.

Вскоре Дилма возглавила министерство энергетики Бразилии (2003-2005 гг.). На этом посту она выступила автором федеральной программы «Свет для всех», введенной в действие в ноябре 2003 г. в качестве одной из первых социальных реформ нового правительства. Эта программа – важная часть всего «пакета» социальных программ Лулы, предусматривала обеспечение электроэнергией более двух миллионов нуждающихся семей в сельской глубинке. И хотя в конце 2008 г. Дилма призналась, что программа не достигла всех намеченных целей (оставалось еще 100 тыс. не охваченных ею семей), в целом она сделала свое дело: традици-

онно отсталый регион Северо-Востока опередил по потреблению электроэнергии развитый Юг.

В 2005 г., после коррупционного скандала, когда в отставку ушел один из ближайших соратников Лулы – Жозе Дирсеу, Дилма заняла пост руководителя администрации президента (Casa Civil). На этом посту она снискала славу жесткого, но обладающего исключительными деловыми данными и квалификацией руководителя, «железной леди» бразильского правительства. С ее именем была связана разработка главного проекта второго мандата президентства Лулы – «Программы ускорения роста».

Деловые и личные качества Дилмы, результаты ее работы и стиль руководства – все это повлияло на «исторический выбор» Лулы. В 2007, 2008 и 2009 гг. он на разных уровнях несколько раз «проговаривал» ее кандидатуру, пока 13 июня 2010 г. на Национальном съезде ПТ Дилма Руссефф (в паре с кандидатом на вице-президентство лидером ПМДБ Мишелем Темером) не была официально утверждена в качестве кандидата на президентский пост от правящей партии.

В Бразилии этот выбор стал предметом постоянных обсуждений и дебатов. Дилма вступила на политическую арену, будучи относительно малоизвестной в широких общественных кругах. За это впоследствии многие критиковали и Дилму, и самого Лулу.

Действительно, биография Дилмы Руссефф лишена головокружительных поворотов: это путь правительственного чиновника. Но представляется, что именно такой тип лидера может быть востребован для нового этапа развития Бразилии. Качества Дилмы, подвергавшиеся критике ее противниками в ходе предвыборной кампании: «непубличный политик», «чиновник-технократ» и т.д., возможно, окажутся весьма кстати в нынешний момент. Ведь ей необходимо прочесть и развить те позитивные процессы, которые были

инициированы в годы правления Лулы. Главное содержание будущей политики Дилмы – преемственность. Основные направления политической стратегии – активная социальная политика, ускорение экономического развития, совершенствование системы общественной безопасности, усиление международной проекции страны. Первые шаги Дилмы Руссефф на посту президента Бразилии свидетельствуют о ее твердом намерении идти по пути выполнения предвыборных обещаний.

В то же время ничто не препятствует некоторым аналитикам расценивать данное правительство как переходное, как своего рода «кабинет Лулы–Дилмы», который через какое-то время может быть сменен администрацией собственно Дилмы Руссефф. Это, наверное, было бы естественным, учитывая не только «жесткий стиль» руководства, которым, по свидетельству многих, отличается Дилма, но и то важное само по себе обстоятельство, что политическая жизнь в крупнейшей латиноамериканской стране не стоит на месте.

*д.и.н., проф. Окунева Л.С.*

Таблица 1

Рейтинг партий и динамика партийного состава  
Национального конгресса

Рейтинг 2011 г.	Партия	Палата депутатов 2011-2014	Разница с 2006-2010	Сенат 2011-2014	Разница с 2006 - 2010
1.	Партия трудящихся (PT)	88	+5	15	+7
2.	Партия бразильского демократического движения (PMDB)	79	-10	20	+3
3.	Партия бразильской социал-демократии (PSDB)	53	-13	11	-5

4.	Демократы (DEM)	43	-22	6	-7
5.	Прогрессивная партия (PP)	41	0	4	+3
6.	Партия Республики (PR)	41	+16	4	0
7.	Бразильская социалистическая партия (PSB)	34	+7	3	0
8.	Демократическая трабальистская партия (PDT)	28	+4	4	-2
9.	Бразильская трабальистская партия (PTB)	21	-2	6	-1
10.	Социал-христианская партия (PSC)	17	+8	1	0
11.	Коммунистическая партия Бразилии (PC do B)	15	+2	2	+1
12.	Партия зеленых (PV)	15	+2	-	-1
13.	Социалистическая народная партия (PPS)	12	-10	1	+1
14.	Бразильская республиканская партия (PRB)	8	+7	1	-1
15.	Партия национальной мобилизации (PMN)	4	+1	1	+1
16.	Партия «Социализм и свобода»	3	0	2	+1
	Прочие	11	...	-	...
	<b>Итого</b>	<b>513</b>		<b>81</b>	

**Источник:** Election Resources on the Internet. Federal Elections in Brazil. Results Lookup //

<http://electionresources.org/br/deputies.php?election=2010>;

<http://electionresources.org/br/senators.php?election=2010>

*Основные макроэкономические и внешнеторговые  
показатели*

Таблица 2

Показатели экономического развития Бразилии в  
2003-2010 гг.

Показатели/годы	2003	2005	2007	2008	2009	2010
Население, млн человек	178,7	183,4	187,6	189,6	191,5	193,2
ВВП, млрд дол. США в текущих ценах	553,6	882,4	1366,5	1650,7	1598,4	2089,8
ВВП на душу населения, дол. США в текущих ценах	3097	4812	7283	8706	8348	10814
Темпы прироста ВВП*, %	1,1	3,2	6,1	5,2	-0,6	7,5
Темпы прироста ВВП на душу населения*, %	-0,2	1,9	4,9	-2,3	-1,6	6,5
Темпы прироста инвестиций*, %	-4,6	3,6	13,9	13,6	-10,3	21,9
Темпы прироста про- мышленного производ- ства, %	1,3	3,1	6,0	3,1	-7,4	10,5
Уровень инфляция, %	12,2	5,7	4,5	5,9	4,3	5,9
Уровень безработицы, % ЭАН	12,3	9,8	9,3	7,9	8,1	6,7
Инвестиции в основной капитал, % ВВП	15,3	15,9	17,4	19,1	16,9	18,4

\* в бразильских реалах, в постоянных ценах 2010 г.

**Источник:** Banco Central do Brasil, Ministerio de Hacienda, IBGE-  
Departamento de Contas Nacionais



Таблица 3

Государственные финансы Бразилии в 2003-2010 гг.  
(в % к ВВП)

Показатели/годы	2003	2005	2007	2008	2009	2010
Государственные инвестиции	1,6	1,8	2,2	2,7	3,3	3,6
В том числе						
Федеральное правительство	0,3	0,5	0,7	0,9	1,0	1,2
Госпредприятия	1,3	1,3	1,5	1,8	2,3	2,4
Сальдо бюджета центрального правительства	-4,6	-3,0	-2,7	-1,9	-3,3	-2,6
Государственный долг (госсектор)	53,7	48,4	45,5	38,5	42,8	40,2

Источник: CEPAL, Banco Central do Brasil, Ministerio de Hacienda

Таблица 4

Внешний сектор Бразилии в 2003-2010 гг.

Показатели/годы	2003	2005	2007	2008	2009	2010
Экспорт товаров, млрд дол. США	73,1	118,3	160,6	197,9	153,0	201,9
Импорт товаров, млрд дол. США	48,3	73,6	120,6	173,1	127,6	181,6
Сальдо торгового баланса, млрд дол. США	24,8	44,7	40,0	24,8	25,3	20,3
Сальдо баланса по текущим операциям, % ВВП	0,8	14,0	0,1	-1,7	-1,5	-2,3
Приток прямых иностранных инвестиций, млрд дол. США	10,1	15,1	34,6	45,1	25,9	48,4
Приток портфельных иностранных инвестиций, млрд дол. США	5,1	6,7	48,1	-0,8	46,2	67,8
Валютные резервы млрд дол. США	49,3	53,8	180,3	193,8	238,5	288,6
% ВВП		29,2	13,7	11,9	15,8	15,9
Внешний долг, % ВВП		21,3	14,1	12,0	12,4	12,3

Источник: Banco Central do Brasil, Ministerio da Fazenda, IBGE

Таблица 5

Структура внешней торговли Бразилии в 2003-2010 гг.  
(в %)

Показатели/годы	2003	2005	2007	2008	2009	2010
<i>Экспорт</i>						
Сырье	28,9	29,3	32,1	36,9	40,5	44,6
Полуфабрикаты	15,0	13,5	13,6	13,7	13,4	14,0
Готовые промышленные изделия	54,3	55,1	52,3	46,8	44,0	39,6
Специальные операции	1,8	2,1	2,1	2,6	2,1	2,0
<i>Импорт</i>						
Сырье и полуфабрикаты	53,6	51,4	49,2	48,0	46,8	46,2
Потребительские товары	11,4	11,5	13,3	13,0	16,9	17,3
Топливо	13,6	16,2	16,6	18,2	13,1	14,0
Капитальные товары	21,4	20,9	20,8	20,8	23,2	22,6

Источник: MDIC-Secex

Таблица 6

Основные товары экспорта Бразилии в 2010 году  
(в млрд дол. США и %)

Товарная группа	Объем экспорта в млрд дол.	Прирост к 2009 г. в %	Доля в бразильском экспорте %
Руды черных и цветных металлов	30,8	113,4	15,3
Нефть и нефтепродукты	22,9	53,1	11,3
Транспортные средства	21,7	34,6	10,8
Соя и продукты ее переработки	17,1	-0,8	8,5
Сахар и этанол	13,7	41,8	6,8
Химические товары	13,5	23,9	6,7
Мясо	13,3	15,9	6,6

Металлургическая продукция	12,9	16,6	6,4
Машины и оборудование	8,2	30,9	4,1
Целлюлоза и бумага	6,8	35,4	3,4
Кофе	5,7	35,0	2,9
Электрооборудование	4,8	-3,0	2,4
Обувь и кожа	3,5	27,1	1,7
Табак и изделия	2,8	-9,3	1,4
Драгоценные металлы и камни	2,3	30,7	1,1

Источник: MDIC-Secex

Таблица 7

Основные торговые партнеры Бразилии в 2010 году  
(в млрд дол. США и %)

Экспорт			Импорт		
Страна	млрд дол.	%	Страна	млрд дол.	%
Всего	201,9	100,0	Всего	181,6	100,0
Китай	30,8	15,2	США	27,2	15,0
США	19,5	9,6	Китай	25,6	14,1
Аргентина	18,5	9,2	Аргентина	14,4	7,9
Нидерланды	10,2	5,1	Германия	12,6	6,9
Германия	8,1	4,0	Респ. Корея	8,4	4,6
Япония	7,1	3,5	Япония	7,0	3,8
Великобритания	4,6	2,3	Нигерия	5,9	3,3
Венесуэла	4,3	2,1	Италия	4,8	2,7
Индия	4,2	2,1	Франция	4,8	2,6
Бельгия	4,2	2,1	Индия	4,2	2,3
Италия	3,9	1,9	Чили	4,1	2,3
Франция	3,9	1,9	Мексика	3,9	2,1
Россия	3,8	1,9	Великобритания	3,2	1,7
Мексика	3,7	1,8	Китай (Тайвань)	3,1	1,7
Испания	3,6	1,8	Швейцария	2,9	1,6

Источник: MDIC-Secex

Таблица 8

Основные товары экспорта Бразилии в Россию в 2006-2010  
годах (в млрд дол. США и %)

Товарная группа	2007 г.		2008 г.		2009 г.		2010 г.	
	млрд дол.	%	млрд дол.	%	млрд дол.	%	млрд дол.	%
Всего	3741	100,0	4653	100,0	2869	100,0	4152	100,0
Мясо и субпродукты	1940	51,8	2502	53,8	1597	55,7	1936	46,6
Сахар и кондитерские изделия	1049	28,0	1160	24,9	872	30,4	1597	38,5
Семена масличных культур	37	1,0	60	1,3	3	0,1	162	3,9
Табак	115	3,1	157	3,4	116	4,1	119	2,9
Разные пищевые продукты	84	2,2	72	1,5	59	2,1	69	1,7
Кофе, чай, мате	25	0,7	34	0,7	41	1,4	62	1,5
Прочие продукты животного происхождения	30	0,8	47	1,0	43	1,5	51	1,2
Машины и оборудование	47	1,2	75	1,6	21	0,7	27	0,6
Обувь	15	0,4	23	0,5	18	0,6	24	0,6
Готовые продукты из мяса, рыбы или ракообразных	21	0,6	20	0,4	10	0,4	13	0,3
Изделия из камня, гипса, цемента	0	0,0	12	0,3	6	0,2	10	0,2
Фрукты и орехи	7	0,2	10	0,2	6	0,2	9	0,2
Отходы пищевой промышленности, корма для животных	35	0,9	29	0,6	1	0,0	7	0,2
Органическая химия	6	0,2	13	0,3	7	0,2	7	0,2
Черные металлы	20	0,5	18	0,4	12	0,4	5	0,1

Источник: MDIC-Secex

Таблица 9

Основные товары импорта Бразилии из России в 2007-2010  
годах (в млрд дол. США и %)

Товарная группа	2007 г.		2008 г.		2009 г.		2010 г.	
	млрд дол.	%	млрд дол.	%	млрд дол.	%	млрд дол.	%
Всего	1709	100,0	3332	100,0	1412	100,0	1911	100,0
Удобрения	1267	74,1	1960	58,8	934	66,1	823	43,1
Черные металлы	40	2,4	59	1,8	77	5,4	352	18,4
Топливо	214	12,5	925	27,8	106	7,5	281	14,7
Каучук, резина и изделия	36	2,1	66	2,0	47	3,3	94	4,9
Самолеты и запчасти	0	0,0	0	0,0	92	6,5	76	4,0
Драгоценные камни и металлы	5	0,3	29	0,9	27	1,9	62	3,3
Соль, сера, земли и камень	36	2,1	189	5,7	49	3,5	38	2,0
Вооружение	0	0,0	0	0,0	0	0,0	32	1,7
Электрические машины и оборудование	4	0,2	6	0,2	13	0,9	29	1,5
Прочие недрагоценные металлы, металлокерамика	16	1,0	25	0,7	14	1,0	26	1,4
Бумага и картон	10	0,6	12	0,4	14	1,0	22	1,2
Неорганическая химия	9	0,5	9	0,3	6	0,4	18	0,9
Никель и изделия	20	1,2	0	0,0	0	0,0	16	0,8
Органическая химия	18	1,1	31	0,9	14	1,0	11	0,6
Алюминий и изделия	3	0,2	3	0,1	2	0,1	7	0,4
Злаки	0	0,0	0	0,0	0	0,0	6	0,3

Источник: MDIC-Secex

## ИНСТИТУТ ЛАТИНСКОЙ АМЕРИКИ РОССИЙСКОЙ АКАДЕМИИ НАУК

Основанный в 1961 г., ИЛА РАН является ныне крупнейшим европейским центром, ведущим комплексные фундаментальные исследования экономических, социально-политических, международных и культурологических аспектов современного развития государств и народов Латино-Карибской Америки, а также стран Иберийского полуострова – Испании и Португалии.

Институт изучает актуальные проблемы сотрудничества России с указанными странами, разрабатывает перспективные направления оптимизации отношений с ними на двусторонней и многосторонней основе.

ИЛА занимается также консультационной работой по заказам государственных, общественных и частных организаций, культурно-просветительской, образовательной и издательской деятельностью.

За годы своего существования Институтом выпущено более 500 монографий и сборников статей. Ежегодно публикуется в среднем около 10 различных наименований. ИЛА издает ежемесячный журнал «Латинская Америка» и ежеквартальный журнал «Iberoamérica» на испанском языке. Периодически публикуется научный бюллетень «Аналитические тетради ИЛА РАН». Библиотека Института, насчитывающая около 100 тыс. томов, является одной из самых крупных в мире по современной проблематике Латино-Карибской Америки.

ИЛА РАН поддерживает связи с более чем 200 зарубежными научными центрами, осуществляет свыше 40 соглашений и программ о научном сотрудничестве с университетами и исследовательскими центрами Латино-Карибской Америки, США, Европы и Азии.

В Институте ежемесячно проводятся научные конференции, симпозиумы, круглые столы и семинары с участием российских и зарубежных ученых. Осуществляется подготовка специалистов высшей квалификации на уровне кандидата и доктора наук.

Адрес: Москва, 115035, Б. Ордынка, д. 21  
Тел.: (495) 951-5323, 953-4639, факс: (495) 953-4070

E-mail: [ilac-ran@mtu-net.ru](mailto:ilac-ran@mtu-net.ru)

<http://www.ilaran.ru>

**Публикации ИЛА РАН серии «Саммит»  
под редакцией В.М. Давыдова**

1. Колумбия: обнадеживающие перемены. (Авторы: Ивановский З.В., Чумакова М.Л., Лавут А.А., В.А. Теперман). М.: ИЛА РАН, 2011. – 125 с.
2. Венесуэла: практика «Боливарианского проекта» (результаты и риски). (Авторы: Сударев В.П., Дабагян Э.С., Семенов В.Л., Пятаков А.Н.). М.: ИЛА РАН, 2011. – 80 с.
3. Доминиканская Республика: опыт устойчивой демократии и динамичной экономики. (Авторы: Калашников Н.В., Ивановский З.В., Пятаков А.Н., Теперман В.А., Константинова Н.С.). М.: ИЛА РАН, 2010. – 110 с.
4. Сальвадор: первые шаги «народного правительства надежды». (Авторы: Сударев В.П., Чумакова М.Л., Николаева Л.Б., Константинова Н.С.). М.: ИЛА РАН, 2010. – 70 с.
5. Уругвай в контексте левого дрейфа: преемственность и перемены. (Авторы: Ивановский З.В., Дьякова Л.В., Константинова Н.С., Нутенко Л.Я., Проценко А.Е.). М.: ИЛА РАН, 2010. – 90 с.
6. Эквадор на пути «гражданской революции». (Авторы: Калашников Н.В., Гаврилова Е.Х., Ивановский З.В., Пятаков А.Н., Чумакова М.Л., при участии Константиновой Н.С., Шинкаренко А.А.). М.: ИЛА РАН, 2009. – 90 с.
7. Испания: период экономического кризиса и политических испытаний. (Автор: Яковлев П.П.). М.: ИЛА РАН, 2009. – 88 с.
8. Чилийская модель: ее преимущества и риски (Мандат М. Бачелет). (Авторы: Сударев В.П., Дьякова Л.В., Симонина Л.Н.). М.: ИЛА РАН, 2009. – 88 с.
9. Боливия – время левоиндигенистского эксперимента. (Авторы: Мартынов В.Ф., Чумакова М.Л., Николаева Л.В., Константинова Н.С., Воротникова Т.А.). М.: ИЛА РАН, 2009. – 80 с.
10. Бразилия – восходящий центр экономического и политического влияния. (Авторы: Мартынов В.Ф., Ивановский З.В., Окунева Л.С., Теперман В.А.). М.: ИЛА РАН, 2008. – 92 с.

11. Перу – перспективный партнер на тихоокеанском направлении. (Авторы: Сударев В.П., Вобровников А.В., Дабагян Э.С., Николаева Л.Б., Теперман В.А., Чумакова М.Л.). М.: ИЛА РАН, 2008.
12. Никарагуа: сандинисты снова у власти. (Авторы: Сударев В.П., Чумакова М.Л., Лавут А.А., Дьяконов О.И., Николаев А.Ю.). М.: ИЛА РАН, 2008. – 64 с.
13. Венесуэла: Боливарианская революция на новом этапе. (Авторы: Сударев В.П., Дабагян Э.С., Семенов В.Л., при участии Алдушенко О.Н.). М.: ИЛА РАН, 2007. – 44 с.
14. Панама – стратегический транспортный и торгово-финансовый узел. (Авторы: Шемелин Ю.Н., Островский О.М.). М.: ИЛА РАН, 2007. – 68 с.
15. Куба: от адаптации к переменам? (Авторы: Калашников Н.В., Давыдов В.М., Ивановский З.В., Кудеярова Н.Ю., Лейно К.О., Лунин В.Н., Сударев В.П.). М.: ИЛА РАН, 2007. – 115 с.
16. Потенциал Бразилии и перспективы российско-бразильского сотрудничества. Издание 2-е. (Авторы: Мартынов В.Ф., Теперман В.А., Ивановский З.В., Окунева Л.С.). М.: ИЛА РАН, 2005. – 78 с.
17. Аргентина: тенденции развития и сотрудничества с Россией. (Автор: Яковлев П.П.). М.: ИЛА РАН, 2005. – 84 с.
18. «Боливарианский проект» и перспективы российско-венесуэльского партнерства. (Авторы: Сударев В.П., Дабагян Э.С., Семенов В.Л.). М.: ИЛА РАН, 2005. – 58 с.
19. Мексика в современном мире и в системе международных отношений Российской Федерации. (Авторы: Шереметьев И.К., Глинкин А.Н., Воровков А.Н., Булавин В.И., Визгунова Ю.И., Кузьмин В.В., Сизоненко А.И., Сударев В.П., Теперман В.А., Харитонов Л.Н., Проценко А.Е., Шевакина О.А.). М.: ИЛА РАН, 2005. – 62 с.
20. Потенциал Бразилии и перспективы российско-бразильского сотрудничества. (Авторы: Мартынов В.Ф., Теперман В.А., Ивановский З.В., Окунева Л.С.). М.: ИЛА РАН, 2004. – 72 с.
21. Чили: результаты модернизации и возможности взаимодействия с Россией. (Авторы: Сударев В.П., Кузьмин В.В., Симонова Л.Н.). М.: ИЛА РАН, 2004. – 38 с.



**БРАЗИЛИЯ – «ТРОПИЧЕСКИЙ ГИГАНТ» ИА  
ПОДЪЕМЕ**

Редактор – В.Г. Бушуев  
Макет – И.М. Вершинина  
Обложка – Д.В. Разумовский

Подписано в печать 17.11.2011.  
Бумага офсетная. Формат 60x84 1/16.  
Физ. печ. л. 7,5. Уч.-изд. л. 4,5.  
Заказ № 19. Тираж 170 экз.

ПЛИЛА РАН 115035 Москва, Б. Ордынка, 21  
Тел.: (495) 951-53-23, факс: (495) 953-40-70  
E-mail: [ilac-ran@mtu-net.ru](mailto:ilac-ran@mtu-net.ru)